



copyright Aerophoto Teuge

Bewonersvisie

Radio Kootwijk

‘Vooruit’ naar de natuur

februari 2006/ augustus 2007

RADIO KOOTWIJK

‘VOORUIT’ NAAR DE NATUUR

BEWONERSVISIE

FEBRUARI 2006



(foto: jwu)

HERZIENE VERSIE AUGUSTUS 2007

INHOUD

Samenvatting

Inleiding herziene versie augustus 2007

inleiding

1 beschrijving en evaluatie huidige situatie

- 1.1 korte historische plaatsbepaling
- 1.2 natuur, landschap en recreatie
- 1.3 de gebouwen, cultuurhistorische en monumentale waarden
- 1.4 de bewoners en hun dorp (van vroeger tot nu)
- 1.5 tijdelijk beheer

2 beleidskader

3 de visie van de bewoners

- 3.1 natuur, landschap en recreatie; natuurwaarden als ambitie
- 3.2 behoud en gebruik van de gebouwen
- 3.3 potentiële kansen voor het dorp: wonen, werkgelegenheid en ontsluiting
- 3.4 logistiek; ontsluiting
- 3.5 conclusie

4 koersbepaling van de bewoners

- 4.1 beleidsmatige uitgangspunten
- 4.2 missie
- 4.3 koersbepaling: een heldere keuze
- 4.4 programmatische koersbepaling
- 4.5 uitvoerbaarheid / financieel-economische aspecten

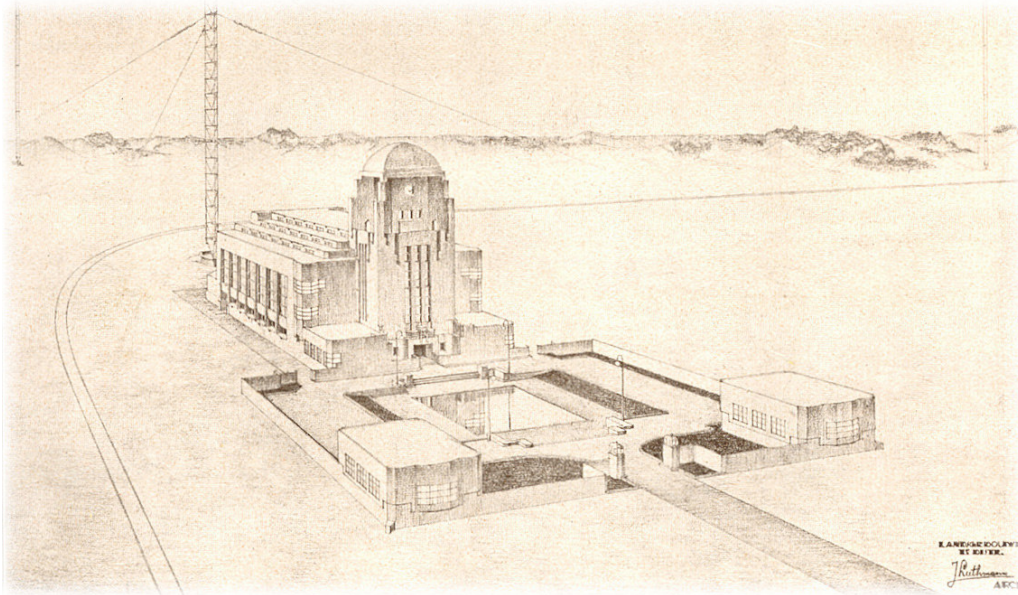
nawoord

verantwoording

colofon

bijlagen

Heeft u te weinig tijd om het hele document te lezen, lees dan de samenvatting, de Inleiding, de hoofdstukken 3 en 4 en het nawoord



Uit: Telefunken Zeitung juli 1922

SAMENVATTING

De aankoop door de overheid, eind 2003, van de gebouwen en het natuurterrein van Radio Kootwijk betekent dat er een bestemming wordt gezocht voor het complex. Het gaat om een gebied met een uitzonderlijke landschappelijke en ecologische waarde, ook in Europees perspectief en om een aantal gebouwen van het voormalige zendstation dat een bijzondere cultuurhistorische waarde heeft. De overheden hebben een gebiedsvisie laten ontwikkelen die op 1 juni 2005 aan de bewoners is gepresenteerd. De bewoners waren bij het ontwikkelen van deze gebiedsvisie niet betrokken. Vanuit hun betrokkenheid op hun leefomgeving hebben zij een bewonersvisie geschreven die op 16 februari 2006 in de Gemeenteraad van Apeldoorn is gepresenteerd. Inmiddels is een nieuw bestuurlijk traject in gang gezet en ten dele een nieuwe situatie ontstaan. Dit is voor de bewoners reden geweest hun bewonersvisie te actualiseren.

De bewoners ervaren drie belangrijke kernwaarden die met het gebied en het complex samenhangen: de natuurlijke en landschappelijke waarden van de omgeving, de cultuurhistorische waarde van het gebouwencomplex en de leefbaarheid van de woonomgeving.

Qua landschap en natuur vormen Radio Kootwijk en het omliggend gebied een belangrijk onderdeel van het Veluws natuurgebied. In dit gebied komt een groot aantal kwetsbare dier- en plantensoorten voor alsmede bijzondere habitattypen. Het gebied maakt deel uit van een doortrekroute van grote zoogdieren en is brongebied van een aantal zeldzame en kwetsbare soorten. Diverse habitattypen en diersoorten waarvoor het gebied 'Veluwe' is aangewezen als Habitat- en Vogelrichtlijngebied komen voor in de directe omgeving van Radio Kootwijk. Het Rijk is voornemens de kwaliteit en het oppervlak van enkele waardevolle habitattypen die voorkomen in Radio Kootwijk en het omliggend gebied (zoals stuifzandheiden) te vergroten. Daarnaast gelden als centrale waarden dat de Veluwe een stille, rust- en donkerte gebied is. Ook in landschappelijk opzicht is het gebied uitermate belangrijk voor het beleven van de continuïteit van het Veluws landschap.

Uit cultuurhistorisch oogpunt is 'Gebouw A', het zendgebouw met annexen, het meest waardevolle en gezichtsbepalende gebouw van het complex Radio Kootwijk. Het gebouw is een belangrijke schakel in de ontwikkeling van langegolfzendstations. Vanwege de oorspronkelijke functie als langegolfzendstation is het uniek in Nederland en internationaal zeldzaam. Van de overige gebouwen heeft alleen de watertoren een onomstreden 'eigen' cultuurhistorische waarde. De overige gebouwen hebben echter ensemblewaarde in relatie tot het zendgebouw. Als zij een samenhangende bestemming krijgen, kan in die samenhang ook hun cultuurhistorische waarde versterkt worden. De bewoners vinden het een logische keus dat gebouw A met annexen en de watertoren, juist gezien hun grote cultuurhistorische waarde, publiek bezit blijven.

Wat betreft de woonkwaliteit heeft de band tussen het zendstation en de bewoners van het Radiodorp in de ruim 80-jarige geschiedenis van Radio Kootwijk een belangrijke rol gespeeld. Nu wordt een duidelijke gemeenschappelijkheid beleefd in de band met de omgevende natuur. De gebiedswaarden rust, stilte en donkerte zijn belangrijke redenen voor de bewoners om in Radio Kootwijk te (blijven) wonen.

Het is de mening van de bewoners dat een bestemming moet worden gezocht waarbij de natuurwaarden

als belangrijkste uitgangspunt worden gerespecteerd met een sterk accent op de gebiedswaarden rust, stilte en donkerte en dat de overige waarden of belangen daarmee in balans moeten worden gebracht. Dit is ook goed mogelijk want de waarden zelf zijn niet strijdig met elkaar en kunnen elkaar zelfs versterken.

De bewoners zien een bedreiging van het evenwicht als de door de Gemeenteraad gestelde harde randvoorwaarde van maximaal 100.000 tot 150.000 bezoekers per jaar ondergeschikt zou worden gemaakt aan de ook uitgesproken ambitie dat het complex bij voorkeur zonder overheidssubsidie exploitabel zal moeten zijn. Het is de stellige overtuiging van de bewoners dat alleen een extensieve recreatie zich houdt tot de centrale waarden en de logistieke mogelijkheden van het gebied. Dit sluit aan bij de beleidskaders voor het gebied. Een rendabele exploitatie staat daarmee op gespannen voet.

De bewoners keren zich ook tegen de helaas groeiende opvatting dat een waarde alleen een waarde is als hij niet alleen gekapitaliseerd maar ook geëxploiteerd kan worden. Voor de bewoners zijn de natuurwaarden en de cultuurhistorische waarden van het gebied en het complex intrinsieke waarden die niet door (commerciële) exploitatie geëffectueerd hoeven worden. (Commerciële) exploitatie geeft in deze context het risico op vernietiging van zeldzame en kwetsbare flora en fauna en van de als centraal benoemde waarden als rust, stilte en donkerte en daarmee op kapitaalvernietiging (althans in de zin van vernietiging van gekapitaliseerde waarden). Voor de bewoners heeft dit de bijzonder concrete uitwerking dat het de directe leefbaarheid van het dorp, nu en in de toekomst, raakt.

Een nieuwe bestemming mag de continuïteit van het gebied als biotoop voor vele diersoorten en als landschap niet aantasten. De overige waarden of belangen moeten daarop worden afgestemd. Het uitgangspunt dat het complex alleen behouden kan blijven als het 'zichzelf opbrengt' bedreigt deze balans. In uiterste instantie zal er de (politieke) bereidheid moeten zijn om een deel van de kosten uit publieke middelen te financieren. De bewoners zijn overigens bereid creatief mee te denken over invullingen die rendabel zijn zonder inbreuk te maken op de centrale waarden van het gebied en het complex.

In paragraaf 4.4 wordt een optie verder uitgewerkt. Hier willen we alleen de woonfunctie noemen. Een woonfunctie voor een beperkt aantal gebouwen kan een invulling zijn waarbij kosten van verbouwing, onderhoud en beheer vanuit huurinkomsten of verkoop worden opgebracht. Voor vrijwel alle gebouwen geldt dat zij kunnen worden omgebouwd tot woningen zonder dat dit de hoofdvorm aantast. Een aantal gebouwen heeft vroeger ook een woonfunctie gehad. Bovendien geeft bewoning nauwelijks extra druk op het gebied. Daarnaast kan, met enige creativiteit, een thematische, samenhangende functie voor de resterende gebouwen worden gevonden, wat de ensemblewaarde versterkt.



Hotel Radio één jaar na de brand (19-03-2006) (foto: jwu)



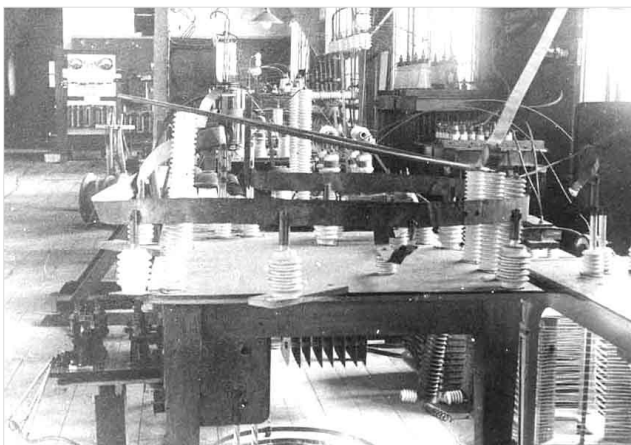
Brandstichting Geb.F Radio Kootwijk, 29-04-2006 (foto: jwu)



Geb.B met kortegolf antennes (foto: dijkstra)



Bron: Gemeente Apeldoorn



Kortegolf proefnemingen in gebouw B, 1927 (foto: dijkstra)

- 1: Gebouw B
- 2: Gebouw T
- 3: Jaarsveldloods
- 4: Utrechtseloods
- 5: Paardenloods
- 6: Wagenloods
- 7: Dieselloods

INLEIDING BIJ DE HERZIENE VERSIE

De bewonersvisie Radio Kootwijk is in februari 2006 uitgekomen en op 16 februari aan de Gemeenteraad van Apeldoorn gepresenteerd. In de periode daarna hebben ook presentaties plaatsgevonden voor andere gremia. Daarnaast is de visie breed verspreid. Mede dankzij het feit dat de visie unaniem werd onderschreven door de bewoners van Radio Koorwijk heeft het document een rol kunnen spelen in de besluitvorming. De bewoners van Radio Kootwijk hebben waardering voor het feit dat de politiek hun visie serieus meeweegt. Om een rol te kunnen (blijven) spelen in de besluitvorming hebben we besloten een geactualiseerde versie uit te brengen. Op hoofdpunten is de visie van de bewoners onveranderd gebleven. In de hoofdtekst van deze visie zijn de veranderingen dan ook beperkt. Er heeft echter een aantal min of meer ingrijpende veranderingen plaatsgevonden waar de bewoners hun mening over willen uitspreken. Deze veranderingen worden in deze Inleiding behandeld.

De bewonersvisie kwam begin 2006 uit in een context dat het voormalige college en de voormalige stuurgroep een snelle besluitvorming leken na te streven. De weinig transparante selectieprocedure van de voormalige stuurgroep had één kandidaat opgeleverd (Visser en De Winter) die het exclusieve voorrecht had plannen uit te werken.

In de periode die sindsdien is verstreken heeft een aantal belangrijkste veranderingen met betrekking tot de toekomst van Radio Kootwijk plaatsgevonden:

1. De uiteindelijke afwijzing van de kandidaat en de evaluatie van de procedure heeft geleid tot een nieuw traject van besluitvorming met een nieuwe structuur en een nieuwe tijdlijn.
2. In de PMA/raadsvergadering van 23 november 2006 hebben de raadsfracties een tweetal harde randvoorwaarden aan het proces verbonden:
 - 1) maximalisering van de bezoekersaantallen tot 100.000 – 150.000 bezoekers per jaar;
 - 2) géén financiële betrokkenheid van de gemeente Apeldoorn bij de exploitatie van het complex na afronding van het herontwikkelingstraject..
3. De gebouwen H en F zijn afgebrand en er zijn plannen ontwikkeld voor de reconstructie van beide gebouwen.
4. Er ligt een sloopvoorstel voor de volgende gebouwen: Gebouw B, Gebouw T, Jaarsveldloods, Utrechtseloods, Paardenloods, Wagenloods, Dieselloods.
5. Er is een plan gepresenteerd voor Hoog Buurlo dat gevolgen heeft voor de wegen rondom Radio Kootwijk.
6. In de raadsvergadering van 24 mei 2007 is het voorstel Triënnale goedgekeurd. Radio Kootwijk speelt een belangrijke rol in dit voorstel.

De bewoners zijn blij dat een nieuw traject van besluitvorming is ingegaan met een tijdlijn die meer zorgvuldigheid en transparantie mogelijk maakt. De bewoners willen in het traject gehoord en betrokken worden en geven daar in deze geactualiseerde visie uiting aan.



Radio Kootwijk Dorp met Bedrijfsterreinen

Foto: Archief jwu

Programma Triennale

Exposities:

- Loo: wereldtuinkunst - herinnering en transformatie
- Krölller - Müller: landschap en herinnering - gastcurator: Simon Schama / Lars von Trier
- Coda: dubbelmonografie: NL landschapsarchitect en zijn / haar inspiratiebron

Radio Kootwijk: Whats up in Europe - 25 staten met 2 belangrijke (transformatie)opgaven

Radio Kootwijk – onapeldoorns buitenissig, maar subliem – krijgt het *grand dessert* van de expositiereeks. In de tentoonstelling: "Whats up in Europe?" krijgen de 25 lidstaten van de Europese Unie de gelegenheid hun 2 meest in het oog springende transformatieplannen (zo'n beetje van het kaliber IBA-Emscherpark) tentoon te stellen. Transformatie is overal aan de orde. De plannen die voor transformatiegebieden worden ontworpen zijn altijd "rijk" omdat ze met zoveel aspecten uit de voeten moeten kunnen: milieu en duurzaamheid / sociaal-maatschappelijke context / nieuwe invullingen en concepten. En vaak moeten ze de kunst van het verleden verstaan: ze moeten ondernemers en publiek lokken om activiteiten te gaan ontplooiën. Dat maakt dit type plannen en hun makers interessant voor een manifestatie.

Bron: gemeente Apeldoorn

Een belangrijk zorgpunt van de bewoners dat samenhangt met de ruimere tijdlijn, is de staat van onderhoud van de gebouwen in afwachting van de herbestemming. Als het complex 'verpaupert' en bloot staat aan vandalisme heeft dat een directe weerslag op het dorp.

De punten die door de meerderheid van de raadsfracties in de PMA/raadsvergadering van 23 november 2006 als harde randvoorwaarden zijn meegegeven worden door de bewoners onderschreven, waarbij de volgorde voor de bewoners tevens een hiërarchie inhoudt: eventuele problemen om de exploitatie rendabel te krijgen mogen niet leiden tot naar boven bijstellen van de toegestane bezoekersaantallen.

Het getal van 150.000 bezoekers per jaar gaat uit van een aantal aanpassingen ten aanzien van het geluidsniveau, waaronder asfaltering van de wegen in het dorp. Asfaltering is een aantasting van het karakteristieke dorpsgezicht. Bovendien is bij de afwezigheid van trottoirs het horen aankomen van verkeer op de klinkerweg belangrijk uit overweging van verkeersveiligheid. Hetzelfde geldt overigens voor wild dat de auto's ook beter hoort aankomen. De bewoners zijn tegen asfaltering van de wegen in het dorp als middel om het geluidsniveau te beheersen.

De bewoners hebben begrepen dat is besloten om gebouw H in de oorspronkelijke staat (casco) te herbouwen. Ook ten aanzien van gebouw F ligt er de optie dat het wordt herbouwd in de oorspronkelijke staat. Specialistisch onderzoek heeft uitgewezen dat herbouw een reële optie is. De bewoners ondersteunen herbouw in de oorspronkelijke staat. De door de bewoners voorgestelde functies (zoals beschreven in o.a. paragraaf 4.4 blijven daarmee bestaan.

Ten aanzien van de sloopvoorstellen is de mening van de bewoners dat geen afbraak van historische gebouwen moet plaatsvinden voordat plannen / keuzes rondom het complex duidelijk zijn (museale invulling of eigentijdse invulling) en voordat duidelijk is hoe men de sloop wil 'compenseren' (rood voor rood of groen voor rood). Het dorp heeft voorkeur voor (inruilen van) rood voor groen. In geval van rood voor rood dan willen de bewoners dit ingevuld zien conform deze bewonersvisie, wat inhoudt dat nieuwbouw alleen kan plaatsvinden voor de woon(zorg)functie. De bewoners zien geen plaats voor nieuwbouw van (bedrijfs)gebouwen die niet gerelateerd zijn aan woon(zorg)functie.

Belangrijk aanvullend uitgangspunt voor de bewoners is dat eventuele nieuwbouw niet plaats vindt tegenover bestaande woningen. Een belangrijke woonkwaliteit is nu namelijk dat geen van de bewoners overburen heeft.

Ondanks de actuele plannen voor Hoog Buurlo wordt Hoog Buurlo niet in deze bewonersvisie betrokken. Hoog Buurlo hoort weliswaar bij Radio Kootwijk maar deze bewonersvisie is specifiek gericht op het voormalige zendterrein en op het dorp Radio Kootwijk zelf.

De Triënnale past goed binnen de publieksfunctie die de bewoners wensen voor gebouw A. De Triënnale geeft bovendien de gelegenheid te beoordelen en te evalueren wat een bepaalde bezoekersdruk voor gevolgen met zich meebrengt. Het is van belang dat er metingen worden uitgevoerd om deze druk in kaart te brengen.

Deze herziene visie is vastgesteld in een bewonersvergadering op 3 juli 2007.



Overdracht Gebouwen en terreinen van KPN naar ministerie van LNV, 16 januari 2004 (foto: jwu)



(foto: jwu)

INLEIDING

Eind 2003 zijn de gebouwen en het natuurterrein van Radio Kootwijk door de overheid aangekocht van KPN. Die aankoop opent de mogelijkheid het gebied weer te integreren in de Veluwe. Het gaat hier om een gebied met een uitzonderlijke landschappelijke en ecologische waarde, ook in Europees perspectief. De aankoop betekent ook dat er een bestemming wordt gezocht voor het complex gebouwen van het voormalig zendstation dat een bijzondere cultuurhistorische waarde heeft. De overheden hebben een Stuurgroep in het leven geroepen die een gebiedsvisie heeft ontwikkeld die op 1 juni 2005 aan de bewoners is gepresenteerd. De bewoners zijn niet bij het ontwikkelen van deze gebiedsvisie betrokken geweest en zij worden er ook niet in vermeld. Door de Stuurgroep wordt de gebiedsvisie als richtinggevend beschouwd voor de verdere bestemming van het gebied.

De bewoners voelen een grote verantwoordelijkheid voor de natuurlijke en cultuurhistorische waarde van het gebied die zij dagelijks beleven. Radio Kootwijk is een relatief jong dorp van ruim 80 jaar oud. Degene die als eerste baby in Radio Kootwijk werd geboren is nog steeds een gerespecteerde inwonster van het dorp. De geschiedenis is daarmee tastbaar in Radio Kootwijk. Dat is zij niet alleen in de aanspreekbare vorm van personen maar ook in de gebouwen en de landschappelijke omgeving die ieder hun verhaal van die geschiedenis vertellen. Die tastbaarheid verklaart misschien de grote betrokkenheid van de inwoners van Radio Kootwijk bij hun dorp, de cultuurhistorie en de omgevende natuur. Daarbij komt dat een nieuwe bestemming grote gevolgen kan hebben voor de leefbaarheid in het dorp. Vanuit die betrokkenheid hebben de bewoners deze bewonersvisie geschreven.

Deze visie is in de periode oktober 2005 tot februari 2006 opgesteld door de werkgroep bewonersvisie Radio Kootwijk. De werkgroep heeft door middel van bewonersbijeenkomsten, een enquête en een dorpschouw, in contact gestaan met de bewoners. Het proces van ontwikkelen van de bewonersvisie is begeleid door de Vereniging Kleine Kernen Gelderland¹.

De visie is vastgesteld in een bewonersvergadering op 9 februari 2006.

¹ Zie de 'verantwoording' pagina 61 voor een volledige beschrijving van het proces.



Lange golf Radio Zendstation Kootwijk met antenne en korte golf loodsen met antennes (foto: PTT)



Het barakkendorp, met links het administratiegebouw, in het midden de watertoren en rechts de windmolen die de waterpomp moest aandrijven

(Foto: Tussen Zand en Zenders)

1 BESCHRIJVING EN EVALUATIE HUIDIGE SITUATIE

1.1 korte historische plaatsbepaling

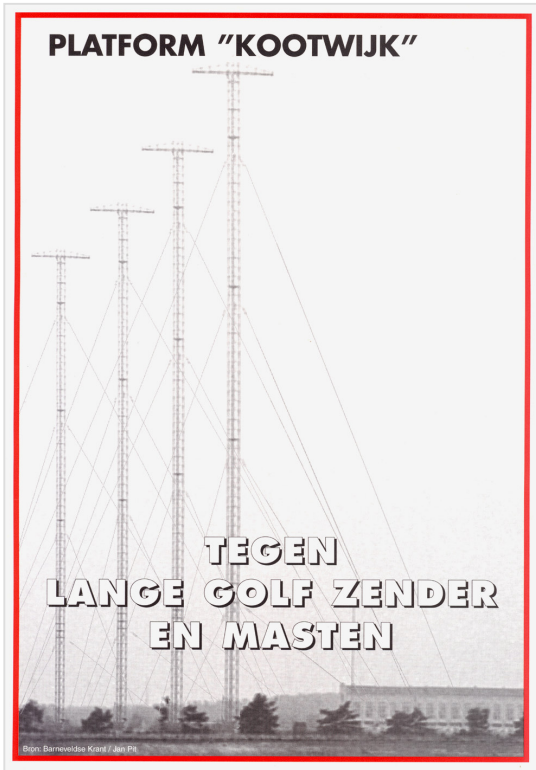
Om de verbinding tussen het toenmalige Nederlands Indië en Nederland – ook in tijden van crisis en oorlog – veilig te stellen, werd in 1917 in de Malabarkloof nabij Bandung op Java begonnen met de bouw van een groot zendstation. Om de verbinding tweezijdig te maken moest ook een station in Nederland worden gebouwd. Belangrijk daarbij was dat het – bovengrondse – telefoonnet zo min mogelijk storingen zou ondergaan. Het onbewoonde, afgelegen en laag begroeide oostelijk deel van het Kootwijkerzand bood de mogelijkheid om aan die randvoorwaarde te voldoen.

In 1923 werd Radio Kootwijk als lange golfzender voor morsesenen in gebruik genomen. Dat gebeurde vanuit gebouw A. Binnen vijf jaar werd overgestapt op het zenden via de korte golf. Eerst vanuit het vlakbij staande gebouw B en later vanuit de gebouwen C, D en E. In 1928 werd met het bekende “Hallo Bandung, hier Kootwijk” de radio-telefoonverbinding met Nederlandsch-Indië in gebruik gesteld. Suriname, Curaçao, Noord- en Zuid- Amerika, Japan en de belangrijkste Europese landen volgden snel. Gedurende de Tweede Wereldoorlog gebruikte de bezetter het station onder andere voor verbindingen met onderzeeboten. Na de oorlog behield Radio Kootwijk een belangrijke functie ten behoeve van het intercontinentale telefoon- en telegrafieverkeer. Successievelijk echter werd steeds meer van dit verkeer via zeekabels gevoerd. Begin jaren zeventig werd als gevolg daarvan de korte golf activiteit in de gebouwen C, D, en E beëindigd. Ongeveer tegelijkertijd werden de overgebleven zenders en antennes geconcentreerd in en rond gebouw A en ingezet voor het langeafstandsverkeer met schepen ten behoeve van Scheveningen Radio en met vliegtuigen.

Op 31 december 1998 werd Radio Kootwijk definitief buiten gebruik gesteld en in de loop van 2000 werd alle apparatuur verwijderd uit het gebouw. De functie van het zendstation werd overgenomen door satellieten.

Het ‘Radiodorp’ ontstond in 1918 met de bouw van een slaapbarak voor grondwerkers die het terrein moesten gaan voorbereiden voor de bouw. In 1919 stond er een nederzetting bestaande uit acht slaapbarakken voor elk 45 man, een centrale keuken en een administratiegebouw met nog drie slaapzalen, een ziekenzaal met operatiekamer, een smederij, een watertorentje en een Amerikaanse windmolen om het water op te pompen.

Dit barakkendorp was als tijdelijk onderkomen bedoeld voor degenen die de bouw moesten voorbereiden en uitvoeren. Toen de dagelijkse aanwezigheid nodig werd van leidende en technische medewerkers die het zenden moesten gaan voorbereiden, werd eerst het ingenieursgebouw (gebouw F) gebouwd met op de bovenverdieping een woonfunctie. Het in 1921 gebouwde Hotel Radio had een woonfunctie voor PTT-ers die tijdelijk of voortdurend in het zendstation werkten als ‘tehuis voor ongehuwde ambtenaren’. Toen in 1926 de meeste woningen van het Radiodorp klaar waren, werd het Hotel verhuurd aan een particulier die het als hotel en restaurant uitbaatte. Er werd een feestzaal aangebouwd die ook voor de dorpsbewoners te gebruiken was evenals het naast het hotel gelegen speeltuintje. In 1972 werd het weer door PTT in gebruik genomen als kantoor.



Voorzijde Brochure Stichting Platform Kootwijk (foto: jwu)



Achterzijde Brochure Stichting Platform Kootwijk (foto: jwu)



Radio Kootwijk gezien vanaf de uitkijktoren op het Kootwijkerzand (foto: René de Graaff)

In de hele geschiedenis van Radio Kootwijk is er een hechte relatie geweest tussen de bewoners, het bedrijf en het gebouwencomplex. De bewoners waren tevens werknemers met veel betrokkenheid voor hun werk, het bedrijf en de omgeving. Het bedrijf toonde zijn betrokkenheid voor de bewoners door allerlei faciliteiten beschikbaar te stellen: onderhoud van woningen en wegen, gladheidsbestrijding, vervoer, straatverlichting, radio en TV ontvangst, een tennisbaan en een voetbalveldje, en de dorpskinderen konden zwemmen in de koelvijvers van de zendergebouwen.

De betrokkenheid van de bewoners op hun omgeving bleek eens te meer toen er halverwege de negentiger jaren plannen ontstonden om een zender met hoog vermogen en vier masten van honderden meters hoogte te bouwen ten behoeve van het uitzenden van popmuziek over de lange golf. Dit zou een elektromagnetische en visuele wig drijven door het Veluws landschap met ernstige gevolgen voor de continuïteit van dat landschap en voor de gezondheid en het natuurlijk milieu. Het dorp, gesteund door bewoners uit dorpen in de omgeving en vele andere partijen en organisaties verzette zich tegen deze inbreuk op het natuurlijk milieu. Dat verzet werd na vele jaren, in 2001 bij de Raad van State met succes bekrond.

Evaluatie:

De historische grondslag van het zendstation op deze plek is gelegen in de randvoorwaarde om geen storing te veroorzaken op wat indertijd een belangrijke (economische en communicatieve) waarde vertegenwoordigde: de bovengrondse telefonie.

In de ruim 80-jarige geschiedenis van Radio Kootwijk heeft de harmonie tussen het zendstation en de bewoners van het Radiodorp een belangrijke rol gespeeld.

In een nieuwe bestemming moeten de voorwaarden aanwezig zijn waarin het gebouw geen storende factor wordt ten opzichte van nu kwetsbare waarden in de vorm van natuur, rust en stilte. Bovendien moet de harmonie met de bewoners bewaard blijven.

1.2 landschap, natuur en recreatie

Landschap

Radio Kootwijk vormt een belangrijke schakel in een aaneengesloten open tot halfopen droog tot vochtig stuifzand- en heidegebied dat zich uitstrekt van het stuifzandgebied Kootwijkerzand in het noordwesten tot de Hoog Buurlose Heide in het zuidoosten. Geomorfologisch gezien is een waardevolle gradiënt aanwezig van lage lokaal vochtig landduinvlakten in het westen naar hoge droge stuwwalgronden in het oosten. De grens (van de stuwwal) loopt dwars door het dorp, over de driehoek, bijna haaks op de Radioweg. De totale oppervlakte van dit aaneengesloten gebied bedraagt 1800 ha. Het stuifzandlandschap Kootwijk is ontstaan als gevolg van overbeweiding van de bossen en door afplaggen en afbranden van de heide in de Middeleeuwen.

Kenmerkend zijn de oorspronkelijkheid van het landschap: de eindeloze Veluwe, een stuwwallandschap met afwisseling van stuifzand, heide, oud strubbenbos, vliegdennen en bij Hoog Buurlo een eeuwenoud



Veldleeuwerik (foto: René de Graaff)



Korst-Bekermos (foto: René de Graaff)



Kleine Heivlinder (foto: René de Graaff)



Zandhagedis (foto: René de Graaff)

cultuurlandschap. Dit alles heeft samenhang en vertelt een eigen verhaal.

Centraal in het verworven gebied staat het hoofdgebouw. Het beleid is om door het kappen van zichtlijnen het zicht op dit gebouw vanuit een aantal hoog gelegen punten aan de rand van het uitgestrekte open gebied te verbeteren. Het prachtig Veluws landschap kan zo nog sterker beleefd worden, met daarin als bijzonder element het voormalige radiozendstation gebouw A soms ook wel “de Kathedraal” genoemd. Daarnaast wordt op bepaalde plekken de begroeiing juist gespaard om het ex-zendgebouw onverwacht te laten opdoemen en daarmee het verrassingselement van dit gebouw in deze omgeving te versterken.

Natuur

Het gebied valt onder de werking van de ‘Natuurbeschermingswet 1998’ die op 1 oktober 2005 geheel in werking is getreden. Deze wet beschermt diverse natuurgebieden in Nederland, waaronder het Vogel- en Habitatrichtlijngebied ‘Veluwe’. De Natuurbeschermingswet 1998 stelt eisen aan de instandhouding van bepaalde soorten en habitats.

Het gebied Radio Kootwijk maakte voorheen deel uit van een groot aaneengesloten stuifzand- en heidegebied. In het noordwesten van dit stuifzandgebied, en ook in Radio Kootwijk, komen lokaal nog goed ontwikkelde korstmosvegetaties voor. Grote delen van het oorspronkelijk open terrein zijn in het begin van de twintigste eeuw vergrast of verbost dan wel bebost. Dit stuifzand- en heidegebied wordt omgeven door twee grote aaneengesloten bosgebieden Kootwijk en Ugchelen (5500ha) en het esdorplandschap Kootwijk met omliggende essen, bossen en heidevelden. Grote delen van het stuif- en heidelandschap zijn van groot belang als doortrekroute voor grote zoogdieren zoals Edelhert en Wild zwijn. Deze door de Flora- en faunawet strikt beschermde diersoorten zijn in Radio Kootwijk veelvuldig aanwezig. Deze soorten worden eveneens geregeld op de ontsluitingsweg naar Radio Kootwijk (Hoog Buurloseweg) aangetroffen in de avond- en nachtperiode. De uitbreiding van het areaal bos heeft er toe geleid dat de ecologische relaties met aangrenzend open terreinen (Kootwijkerzand, Hoog Buurlose Heide) zijn verstoord. Grote delen hebben nu (nog wel) een open tot halfopen karakter. Het belang hiervan wordt onderstreept door het voorkomen van typische stuifzand- en heidevogels en vogelsoorten van open bos en bosranden, waaronder soorten van de zogenaamde Rode Lijst zoals de Tapuit, Nachtzwaluw, Grauwe Klauwier en Draaihals. In het gebied Radio Kootwijk komen meerdere vogelsoorten voor waarvoor het Vogelrichtlijngebied Veluwe is aangewezen, zoals Wespandief, Nachtzwaluw, Draaihals, Boomleeuwerik, Tapuit en Roodborsttapuit. De hierboven vermelde zichtlijnen hebben ook het effect dat zij de ecologische relatie tussen de open gebieden herstellen.

In het gebied komen daarnaast diverse habitats voor waarvoor het Habitatrichtlijngebied Veluwe is aangewezen, zoals de habitattypen ‘Stuifzandheiden met struikhei’ en ‘Jeneverbesstruwelen’.

Van dergelijke habitats zijn diverse bedreigde diersoorten afhankelijk, zoals de Zandhagedis, Gladde slang, Adder en enkele in Nederland met uitsterven bedreigde insectensoorten zoals de Zadelsprinkhaan en de Kleine heivlinder. Rond Radio Kootwijk komen eveneens diverse kwetsbare plantensoorten en Europees gezien zeer zeldzame korstmossen voor.



Gerritsfles, momenteel niet toegankelijk voor recreatie (foto René de Graaff)



De gebouwen

Bron: Gebiedsvisie Stuurgroep Radio Kootwijk

Tenslotte zijn er vleermuiskolonies in de bebouwing van Radio Kootwijk, alsmede aanwijzingen voor de aanwezigheid van overwinteringlocaties van vleermuizen. Rond het dorp Radio Kootwijk zijn diverse bezette dassenburchten aanwezig en is de Boommarter present.

Recreatie

De omgeving van Radio Kootwijk is opengesteld voor extensief recreatief gebruik; wandelen, fietsen en paardrijden. Het voorzieningenniveau is hier op gebaseerd. In het algemeen kan de recreant de kwaliteiten van het gebied beleven (grote open ruimtes, wildobservatie). De parkeerplaatsen zijn aan de randen van het gebied gesitueerd.

Radio Kootwijk zelf is in feite maar gedeeltelijk opengesteld en er was tot zeer onlangs weinig recreatief gebruik. De camping op de Gerritsfles, die plaats bood aan ca. 100 stacaravans, is in 2004 gesloten om de druk op het gebied te verminderen. In 2005 is de recreatieve druk op het gebied toegenomen door openstellen en gebruik van het zendgebouw. Bovendien blijkt de toegenomen media aandacht een belangrijke factor die tot (veel) meer recreatieve druk leidt. Daarbij blijkt dat de logistieke voorzieningen deze druk nauwelijks kunnen verwerken (zie ook paragraaf 1.5).

Evaluatie:

Radio Kootwijk en het omliggend gebied vormen een belangrijk onderdeel van het Veluws natuurgebied. In dit gebied komt een groot aantal kwetsbare dier- en plantensoorten voor alsmede bijzondere habitattypen. Het gebied maakt deel uit van een doortrekroute van grote zoogdieren. Diverse habitattypen en diersoorten waarvoor het gebied 'Veluwe' is aangewezen als Habitat- en Vogelrichtlijngebied komen voor in de directe omgeving van Radio Kootwijk. Het Rijk is voornemens de kwaliteit en het oppervlak van enkele waardevolle habitattypen die voorkomen in Radio Kootwijk en het omliggend gebied (zoals stuifzandheiden) te vergroten. Daarnaast gelden als centrale waarden dat de Veluwe een stilte-, rust- en donkerengebied is. Ook in landschappelijk opzicht is het gebied uitermate belangrijk voor het beleven van de continuïteit van het Veluws landschap. Alleen een extensieve recreatie verhoudt zich tot de centrale waarden en de logistieke mogelijkheden van het gebied. De overheid heeft de verblijfsrecreatieve functie die er was (camping Gerritsfles) in 2004 uitgekocht en gesloten.

Een nieuwe bestemming mag de continuïteit van het gebied als biotoop voor vele diersoorten en als landschap en de overige centrale waarden niet aantasten.

1.3 de gebouwen, cultuurhistorische en monumentale waarden

Radio Kootwijk is een enclave in het hart van de Veluwe bestaande uit gebouwen die verband houden met de voormalige zendfunctie en uit woningen. Meest in het oog springend is Gebouw A. De aandacht van iedereen die Radio Kootwijk voor het eerst bezoekt wordt opgeëist door dit monumentale



Gebouw A met de annexen (foto: Anchelon)



Gebouw H (voormalig hotel) (foto: jwu)



pomphuisje (foto: cher)



Gebouw F (directie gebouw) (foto: Tussen Zand en Zenders)



Gebouw G werkplaats (foto: cher)



50 KV transformator Gebouw (foto: jwu)



Gebouw D (nu schaapskooi SBB) (foto: jwu)



Dorpstafreel Radio Kootwijk Turfbergweg (foto: jwu)

voormalige zendstation. Samen met het voormalige hotel, de watertoren, een tiental andere gebouwen en een vijftigtal woningen² vormt dit “het complex Radio Kootwijk”.

Op Radio Kootwijk is de geschiedenis van het zenden nog af te lezen voor wie die geschiedenis kent. Dat zijn hoofdzakelijk (oud) bewoners, mensen die beroepsmatig bij het zenden betrokken zijn geweest en een enkele geïnteresseerde die er een studie van heeft gemaakt. Er heerst nu rust, ruimte en donkerte. De gaafheid en de monumentale waarde van de gebouwen, de charme van het vrijwel autoloos ogende dorpje, het karakteristieke lanenpatroon in de directe omgeving en het besloten karakter van de buurtschap als enclave in open landschap verrassen de bezoeker.

Naast vele onverharde paden en wegen zijn er slechts twee verharde wegen. Via de Turfbergweg is Radio Kootwijk bereikbaar vanuit Apeldoorn. De Radioweg leidt naar het imposante hoofdgebouw, waar omheen het open, oorspronkelijk cirkelvormige, antenneterrein ligt, dat op zijn beurt wordt omringd door bos.

De gebouwen, waaronder de watertoren, het voormalige hotel, loodsen en een twaalfstal woningen, liggen aan weerszijden van de Radioweg. Aan het begin van het dorp staan aan de oostzijde van de Radioweg en de Turfbergweg vier blokken van elk zes woningen, gebouwd in de jaren twintig en dertig. De Turfbergweg leidt meer zuidwaarts, langs het min of meer verscholen in het bos staande ingenieursgebouw F, naar de gebouwen C, D en E. (voormalige Korte golf)

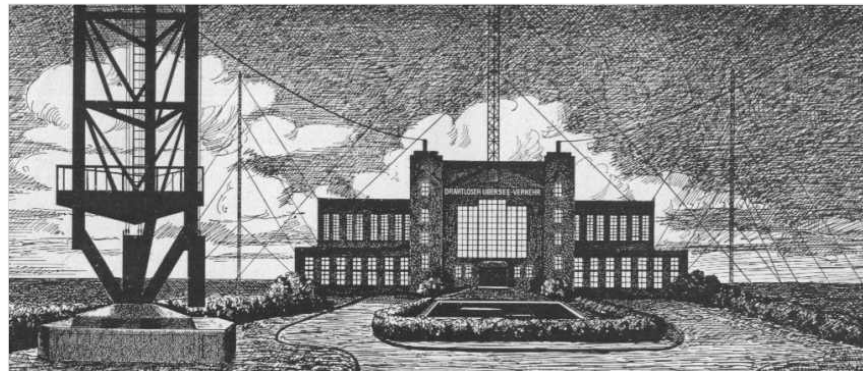
Tabel 1: cultuurhistorische en monumentale waarde gebouwen.					
Naam object	cultuurhistorische waarde	ensemble-waarde	architectuur-historische waarde	Gaafheid	zeldzaamheid
Zendgebouw (gebouw A + annexen)	***	***	***	**	***
Zendgebouwen kortegolf C, D en E		**	**	***	*
Gebouw H: tehuis voor ongehuwde ambtenaren; voormalig hotel	***	**	**	*	*
Gebouw F, directiegebouw		*	*		
Watertoren Radioweg	***	***	***	***	*
Twee pomphuisjes bij Radioweg 3-9	**	**		***	
Gebouw P, Utrechtse loods	*	*		**	
Gebouw G constructiehal voor zend-apparatuur	**	*	*	***	
Autogarage C (Radioweg)	*	*		*	
Portiersloge	*	*		*	
50 KV station	***	**	***	**	*

De cultuurhistorische en monumentale waarden van Radio Kootwijk zijn uitvoerig geanalyseerd in de Cultuurhistorische Effectrapportage (CHER) die is opgesteld in opdracht van de provincie Gelderland, de gemeente Apeldoorn en de Rijksdienst voor de Monumentenzorg. In deze CHER worden de gebouwen gewaardeerd op vijf aspecten: cultuurhistorische waarde, architectuurhistorische waarde, ensemblewaarde, gaafheid en zeldzaamheid. De uitkomst van die waardering is weergegeven in bovenstaande tabel die is overgenomen uit gebiedsvisie en gebaseerd op de CHER.

² Inclusief de woningen bij ‘Gerritsfles’



Langegolf zendstation Kootwijk Radio (foto: PTT)



Langegolf zendstation Nauen, Duitsland (foto: website Nauen)



Langegolf zendstation Rugby (GB) (foto: website Rugby)

Gebouw A met annexen en de watertoren en pompstations hebben de status van rijksmonument. Voor de gebouwen C, D en E is die status aangevraagd.

De gebouwen H, F en G (montageloods), het 50 KV gebouw, de portiersloge, het bushokje en het grootste deel van de woningen zijn gemeentelijke monumenten. Loods P (de Utrechtse loods) wordt beschouwd als beeldbepalend pand. De loodsen B en T, de Jaarsveldloods, de dieselloods, de houten wagenloods, Gebouw J en het trafohuisje, diverse rijwielstallingen en de uitbreidingen en schuren bij de gebouwen H en G hebben geen monumentale waarde.

Gebouw A

Gebouw A is in alle opzichten de kern van het complex gebouwen waarvoor een bestemming wordt gezocht. Ook architectuur historisch is gebouw A het meest interessante gebouw. Mede gezien de internationale bestemming in het verleden en het feit dat het gebouw ook in Europees perspectief een zekere zeldzaamheidswaarde heeft, bestaat nu de neiging om met betrekking tot de nieuwe bestemming een internationale dimensie te zoeken. Vanuit de Stuurgroep wordt gesteld dat het tot de top twintig van werelderfgoed behoort³. Dit verplicht bijna tot een bestemming met internationale allure en als publiekstrekker.

Hoewel het gebouw zeer waardevol en bijzonder is, is deze geclaimde positie te relativiseren. In Europa zijn er, ongeveer in dezelfde periode dat Radio Kootwijk werd gebouwd, drie andere langegolf stations gebouwd: in Duitsland (Nauen), Zweden (Varberg) en Engeland (Rugby). Nauen is het oudste en in veel opzichten de voorloper van Radio Kootwijk. Het is architectuur historisch ook een zeer interessant gebouw. Varberg scoort cultuurhistorisch hoog omdat het nog als langegolf zendstation in functie is. Varberg staat vanwege deze kwaliteit op de wereld-erfgoedlijst. Alleen al binnen de eigen categorie van Europese langegolfzendstations hebben twee van de drie andere een cultuurhistorische waarde die niet voor Radio Kootwijk onderdoet. Dan hebben we het nog niet over de veelheid aan andere industriële monumenten of over de werkelijke wereldmonumenten zoals de pyramides van Sakkarah en Gizeh, de tempels van Ankhor, de Akropolis of de Chinese Muur, die wellicht een plaatsje op zouden moeten schuiven ten gunste van Radio Kootwijk.

Vanuit de bewoners, van wie velen door hun werk een relatie hadden met gebouw A en ook vanuit PTT, later KPN, is het gebouw beleefd als bijzonder maar nooit als wereldmonument, terwijl de cultuurhistorische waarde ontegenzeggelijk groter was toen het gebouw nog in functie was. Dit komt wellicht ten dele omdat het nabije niet als bijzonder wordt beleefd, maar het hangt ook samen met het feit dat het gebouw zelf die pretentie niet heeft.

Het gebouw is monumentaal, maar niet gebouwd met de pretentie van een monument, imposant maar niet gebouwd om te imponeren. Het is groots en monumentaal omdat dat noodzakelijk en functioneel was: er moest voldoende ruimte en raamoppervlak zijn om de warmte van de zenders af te voeren.

De architect Luthmann was zich wel bewust dat het gebouw 'in the middle of nowhere' kwam te staan; met de mobiliteit van toen was het praktisch onbereikbaar voor wie er niets te zoeken had. Het was een standplaats voor de zenders en een werkplaats voor de PTT-technici. Het getuigt van de grote kwaliteit van de architect dat hij dit bewust afgelegen object met zoveel zorg voor details en voor de harmonie met de omgeving heeft ontworpen.

³ Zie NRC 3 oktober 2005 en kamerdiscussie n.a.v. motie Van der Vlies (nr. 105) 28 november 2005



Hall gebouw A (foto: Guido de Visser)



Machinezenderzaal (foto: Guido de Visser)



Watertoren (38m) Radio Kootwijk



Trappenhuis Watertoren Radio Kootwijk (foto: Ruud Oskam)

Het gebouw is niet 'extravert', uitnodigend of dominerend. Uiteraard is het, alleen al door de omvang, een markant punt in het open landschap. Het is echter niet 'open' naar buiten toe, noch in de zin van dominantie, noch in de zin van uitnodiging. Er leidt weliswaar een 'laan' naar toe, maar die wordt voor het gebouw onderbroken door de koelvijver. Deze is puur functioneel vormgegeven en niet bedoeld als extra imponerend accent in de opgang. De bezoeker moet er binnen de ommuurde voorhof met een scherpe bocht omheen om het gebouw te kunnen benaderen. Voor een individuele bezoeker verhoogt dat de spanning maar het is duidelijk eerder beperkend dan uitnodigend voor een groter publiek.

Bij binnenkomst opent het gebouw zichzelf niet in een grote hal, zoals kastelen hebben om te imponeren, of kathedralen om te ontvangen. De entree en de opgang, die aan weerszijden naar de zenderzaal op de eerste verdieping leidt, zijn fraai, vooral ook in de details, maar relatief bescheiden.

De zenderzaal op de eerste verdieping is imposant, vooral door de van binnenuit verrassende openheid naar het landschap, dat daardoor een zwaar accent krijgt in de beleving van de ruimte.

Het gebouw heeft een introverte monumentaliteit die zich pas naar buiten toe opent als men er in binnengedrongen is. Dit is in overeenstemming met de metafoor van de sphinx die Luthmann bij de bouw voor ogen had.

Juist in de combinatie van grootsheid, ingetogenheid en verrassende details harmonieert het gebouw perfect met de omgeving: ook het landschap is weids maar ingetogen, met een vegetatie die niet weelderig of imposant is maar van een verrassende schoonheid in de variatie en in de details.

De harmonie met de omgeving wordt nog versterkt door het feit dat het gebouw is opgetrokken met gebiedseigen materialen. Het grind en het zand die de basis vormden voor het beton zijn afkomstig uit de aanliggende stuwwal.

Het gebouw is met deze kwaliteiten bij uitstek geschikt om beleving van natuur en landschap te versterken. Het gebouw kan één van de mooiste punten worden voor beleving van natuur en landschap van de Veluwe. Vanaf de toren is er rondom vrij uitzicht op de omgeving; er ontvouwt zich een 360° panorama van een landschap met zichtbare kenmerken uit de ijstijden, de middeleeuwen tot en met begin vorige eeuw. Het landschap vertelt het verhaal van ontstaan en gebruik door de mens door de eeuwen heen. In dat landschap trekken roedels wild vrij rond.

Een functie die het gebouw isoleert van de omgeving of waarbij het gebouw de omgeving gaat domineren en reduceert tot decor, levert spanning op met die omgeving en met de cultuurhistorische waarde en betekenis van het gebouw zelf.

Overige gebouwen

De cultuurhistorische waarde en de ensemblewaarde van de overige gebouwen wordt vooral bepaald door de samenhang met gebouw A. Zelfstandig hebben zij maar een beperkte cultuurhistorische waarde, wellicht met uitzondering van gebouw H (het hotel) en de watertoren. De samenhang gebaseerd op de historische zendfunctie, is echter slechts te beleven voor kenners. De ensemblewaarde, en daarmee de cultuurhistorische waarde, kan opnieuw een invulling krijgen als het complex weer een samenhangende bestemming krijgt. Dit geldt des te sterker als een nieuwe 'ensemble-bestemming' op de één of andere wijze raakt aan de historische bestemming of een zichtbare samenhang heeft met de omgeving.



Dienstwoningen aan de Turfbergweg (Foto: CHER)



De schoolbus levert de kinderen weer thuis af

(Foto: collectie. T.M. Beekman)



Woningen aan de Gerritsfles (foto: Anachelon/Case)

Evaluatie

Gebouw A is het meest gezichtsbepalende en cultuurhistorisch meest waardevolle gebouw van het complex Radio Kootwijk. De suggestie dat de statuur van het gebouw bijna verplicht tot een bestemming met (inter)nationale allure, komt niet overeen met de door de bewoners ervaren cultuurhistorische betekenis. Naast de rol die het gebouw heeft gespeeld in de internationale communicatie, ligt een belangrijk aspect van de cultuurhistorische waarde juist in de harmonie met de omgeving: natuur en bewoners. De architect heeft die harmonie ook nadrukkelijk nagestreefd. In zijn keuze van materialen en ook in het ontwerp van de voormalige dienstwoningen die in stijl en oog voor detail perfect harmoniëren met gebouw A. Vanuit die waarde kan het een buitengewoon interessant markeringspunt voor de beleving van de Veluwe worden. Als de overige gebouwen een samenhangende bestemming krijgen, kan in die samenhang ook hun cultuurhistorische waarde versterkt worden.

1.4 de bewoners en hun dorp (van vroeger tot nu)

Tijdens de opbouw van het zendstation Kootwijk Radio begin jaren twintig werd al begonnen met de werving van personeel. Een deel van de werknemers, vooral degenen die werkten bij de bediening van de zenders en bij de storingsdienst, moesten dag en nacht bereikbaar zijn. Daarom werden aan de Turbergweg, dicht bij het zendstation, personeelwoningen gebouwd. De vier blokken van elk zes huizen waren eenvoudige dienstwoningen, bestemd voor personeelsleden en hun gezinnen. In de loop van de jaren twintig groeide het inwonertal in de nederzetting bij het zendstation gestaag. De huizen werden bewoond door PTT-personeelsleden en hun gezinnen. Eind jaren twintig woonden er een kleine 200 mensen. In de jaren dertig werden aan de Radioweg nog enkele woningen bijgebouwd, onder andere drie 'ingenieurswoningen', ruime villa's voor het hoger personeel, en weer later in de jaren '50 nog vier woningen (2 onder 1 kap) eveneens aan de Radioweg. Tezamen met drie oudere nog altijd bewoonde houten huizen en de drie woningen naast het hotel komt daarmee het totale aantal woonhuizen in het dorp op 37. Daarnaast zijn er 11 woningen op de Gerritsfles en 2 in Hoog Buurlo.

De invloed van de PTT beperkte zich niet alleen tot het zendstation, maar strekte zich ook uit tot het leven in het radiodorp. Als verhuurder van de woningen droeg de PTT zorg voor het onderhoud van de huizen. De PTT verzorgde eveneens het (school)busvervoer naar en van Apeldoorn. Er was een bloeiend verenigingsleven in Radio Kootwijk (bijvoorbeeld een toneelvereniging en kegelclub). In 1980 werd de Dorpsraad/Belangenvereniging Radio Kootwijk opgericht. De evenementencommissie organiseert onder andere jaarlijks een voetbaltoernooi, paaseieren zoeken, het dauwtrappen en het Sinterklaasfeest. Een recreatieruimte en een gemeenschapsruimte om met het dorp bijeen te komen voor bijvoorbeeld de jaarvergadering en de bijeenkomsten van de juniorclub, heeft altijd tot de faciliteiten in het dorp behoord. Aanvankelijk was dit in het hotel, daarna een korte periode in de kantine van de (inmiddels opgeheven) camping op de Gerritsfles. Tegenwoordig komen de bewoners in gebouw B samen voor activiteiten.

Het 'radiodorp' ligt zo'n 12 km van Apeldoorn. Er zijn geen voorzieningen zoals winkels, scholen, een bank, kroeg of kerk. De bewoners zijn hoofdzakelijk aangewezen op Apeldoorn.

Vanaf 1996 heeft KPN de woningen verkocht aan de huurders/bewoners of aan particulieren. De samenstelling van de bewoners is divers. Er woont bijna niemand meer die nog een dienstverband heeft



Jaarcijfers ABN Amro 2003



Bezoek Staatssecretaris mw Schultz



Keuning congres 2005



SBB natuurvrijwilligersdag 2005



Gamalan special VPRO 2004



Bezoek Utrechts Genootschap 2005



Koorzang Nationale Monumentendag 2005



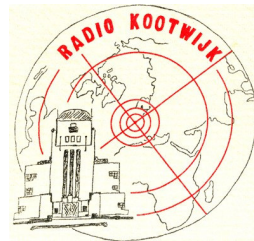
Radiouitzending VPRO door NOB



Buitendag Gem. Apeldoorn afd. SAM



Radiozendamateurs Herdenking 100jaar Scheveingen Radio



Slotconcert Nationaal Jeugdorkest 2004

Tijdelijk beheer: een collage van toepassingen gedurende de afgelopen twee jaar (foto's: jwu)

met KPN. Het grootste gedeelte van de bewoners woont in Radio Kootwijk om andere redenen dan werk (rust, natuur, prettige woonomgeving en familiebanden). De bewoners hebben bewust gekozen voor het geïsoleerd wonen in een dorpje omringd door natuur en ervaren op dat aspect een sterke band met de omgeving en met elkaar.

Evaluatie

In de ruim 80-jarige geschiedenis van Radio Kootwijk heeft de band tussen het zendstation en de bewoners van het Radiodorp een belangrijke rol gespeeld. Nu wordt een duidelijke gemeenschappelijkheid beleefd in de band met de omgevende natuur.

De bewoners hebben altijd over een ruimte kunnen beschikken voor gezamenlijke activiteiten zoals bijeenkomsten en vergaderingen, het hemelvaartsdag-ontbijt, het Sinterklaasfeest en recreatieve activiteiten. Een toekomstige bestemming moet voorzien in een dergelijke ruimte.

1.5 tijdelijk beheer

Sedert de overdracht van het complex ligt het beheer van de gebouwen bij de Dienst Landelijk Gebied (DLG) en van het terrein bij Staatsbosbeheer (SBB).

DLG had aanvankelijk een beleid van het honoreren van verzoeken voor incidentele activiteiten. Door de bewoners is echter een omslag ervaren van een terughoudende beoordeling van aanvragen naar een actieve exploitatie. Dit leverde overlast op die culmineerde in de maand september 2005 waarin 7 grote avondactiviteiten, binnen een totaal van 17 activiteiten, plaats vonden. De bezoekersaantallen varieerden van 150 tot 450 en een aantal activiteiten liep tussen 23.00 uur en middernacht af. Door het verkeer vanaf het parkeerterrein bij gebouw A ontstond daardoor een stroom auto's die via het dorp huiswaarts keerden. De laatste auto's verlieten ruim 1,5 uur na afloop van de activiteit het gebied. Bewoners hebben veel overlast ervaren van licht door autolampen die voortdurend naar binnen schenen, en geluidsoverlast door auto's. Veel woningen staan aan de route die het verkeer moet nemen om het gebied te verlaten en veel slaapvertrekken bevinden zich aan de straatzijde.

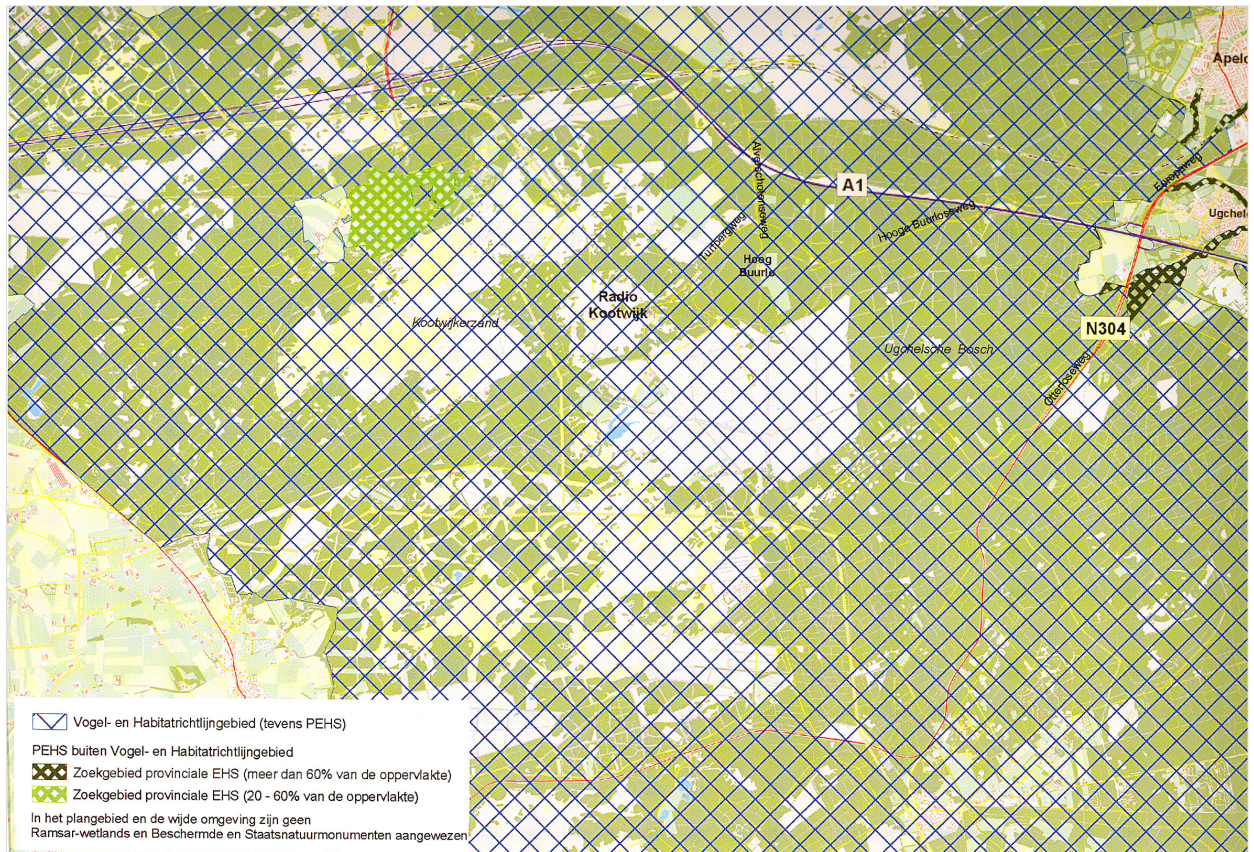
Deze ervaren overlast deed de aanvankelijke afwachtende welwillendheid van deze bewoners omslaan naar een negatieve houding ten opzichte van de activiteiten.

De vooraankondiging voor een tijdelijke gebruiksvrijstelling (artikel 17 procedure) van gebouw A waarmee de activiteiten in gebouw A werden gelegaliseerd leverde dan ook 43 bezwaarschriften op.

De bewoners hebben besloten de situatie gedurende de periode van 24 december 2005 tot 1 maart 2006, waarin maximaal 15 activiteiten mogen plaatsvinden in gebouw A, als pilot te beschouwen die kan bijdragen om tot een norm te komen voor wat voor het dorp een aanvaardbare verkeersbelasting is.

Evaluatie

In de periode van tijdelijk beheer hebben de bewoners ervaren wat exploitatie van (tot nu toe alleen) gebouw A aan overlast met zich mee kan brengen. Dit zal mede richtinggevend moeten zijn voor een norm voor een aanvaardbare verkeersbelasting.



Natura 2000 en Ecologische Hoofdstructuur

bron: SMB Concept Draagkrachtanalyse Tauw

2 BELEIDSKADER EN WETGEVING

De kern van deze bewonersvisie is dat natuur de belangrijkste beleidsfunctie is van het gebied waarbij de gebiedswaarden rust, stilte en donkerte centraal moeten staan en dat de overige waarden of belangen daarmee in balans moeten worden gebracht. De bewoners worden in deze opvatting gesteund door Europese, nationale, provinciale, en gemeentelijke wet- en regelgeving. Hieronder een resumé van belangrijke wetgeving en beleidskaders.

Het gebied is in internationaal opzicht belangrijk. De totale Veluwe en dus ook het complex Radio Kootwijk is aangewezen als Speciale Beschermingszone onder de Europese Habitatrichtlijn en Vogelrichtlijn (samen aangeduid als Natura 2000). Deze richtlijnen zijn in oktober 2005 geïmplementeerd in de Natuurbeschermingswet 1998. Het Rijk heeft eind 2005 kernopgaven geformuleerd voor de instandhouding van de habitats binnen het Habitatrichtlijngebied Veluwe (bron: Gebiedendocument – Werkdocument t.b.v. voorbereiding ontwerp-aanwijzingsbesluiten. Ministerie van LNV, 2005). Enkele hiervan zijn: het vergroten van het areaal 'stuifzandheiden met struikhei', het verbeteren van de kwaliteit door vergroting van de variatie in structuur en ontwikkeling van geleidelijke overgangen met bos, mede ten behoeve van vogelsoorten als Nachtzwaluw, Draaihals en Tapuit en het intern verbinden van heide- en stuifzandcomplexen met het oog op fauna.

Volgens de Natuurbeschermingswet 1998 dient een passende beoordeling plaats te vinden wanneer het optreden van significante gevolgen niet kan worden uitgesloten (op zichzelf of in combinatie met andere plannen of projecten). In de passende beoordeling wordt getoetst aan de instandhoudingdoelstellingen van het gebied. *Significant* negatieve effecten op Natura 2000 gebieden mogen niet optreden tenzij er sprake is van dwingende redenen van groot openbaar belang, én er geen alternatieven bestaan én de negatieve effecten vooraf worden gecompenseerd. Bij de beoordeling van alternatieven staat de bescherming van het Natura 2000 gebied voorop. In beginsel worden alle schadelijke gevolgen voor de zogenaamde instandhoudingdoelstellingen gezien als significante gevolgen voor het betrokken gebied.

De Flora- en faunawet (2001) beschermt een groot aantal inheemse plant- en diersoorten. Aantasting van een groot aantal beschermde soorten is niet toegestaan zonder ontheffing van het Ministerie van LNV. De gunstige staat van instandhouding van de betreffende soort(en) dient in ieder geval te worden gegarandeerd.

In de Vierde Nota Ruimtelijke Ordening is voor het Centraal Veluws Natuurgebied (CVN) prioriteit gegeven aan natuur en landschap. Dat wil zeggen dat geen toename van verstedelijking wordt toegestaan. In de Nota Ruimte (2004) is de Veluwe aangewezen als Nationaal Landschap, met daarbinnen Radio Kootwijk als beschermd gebied. In de Nota Ruimte wordt gesteld dat binnen de Nationale Landschappen de landschappelijke, cultuurhistorische en andere kernkwaliteiten moeten worden behouden en versterkt. De ecologisch en culturele waarden in natuurgebieden en Nationale landschappen moeten in stand worden gehouden.



Beleidsdocumenten

(foto: Jac van der Klink)

In het Streekplan van de provincie Gelderland (2005) is Radio Kootwijk gelegen binnen een kerngebied van de Provinciale Ecologische Hoofdstructuur (EHS-natuur). Het hoofddoel van de EHS is bij te dragen aan een samenhangend netwerk van kwalitatief hoogwaardige natuurgebieden en natuurrijke cultuurlandschappen door bescherming, instandhouding en ontwikkeling van de aanwezige bijzondere ruimtelijke waarden en kenmerken en te komen tot duurzame populaties van kwetsbare planten- en diersoorten. Binnen de EHS geldt de 'nee tenzij'-benadering. Dit houdt in dat bestemmingswijziging niet mogelijk is als daarmee de wezenlijke kenmerken of waarden van het gebied significant worden aangetast, tenzij er geen reële alternatieven zijn en er sprake is van redenen van groot openbaar belang. De te beschermen en te behouden wezenlijke kenmerken en waarden van de EHS zullen in 2005/2006 als streekplanuitwerking worden vastgesteld.

De overige essentiële uitgangspunten van het Streekplan zijn:

- Functieverandering van omvangrijke gebouwen(complexen) waaronder vrijgekomen gebouwen op militaire- en zorgterreinen, is in principe mogelijk. De kwetsbaarheid van de omgeving is leidend voor de beoordeling van dergelijke functieveranderingen;
- Hoofduitgangspunt voor cultuurhistorie is het omgaan met ontwikkelingen, zodanig dat de cultuurhistorische gegevens worden ingepast, waarbij ze beleefbaar blijven of juist worden;
- De Veluwe is aangeduid als waardevol landschap (nadere uitwerking van in de Nota Ruimte globaal begrensd Nationaal Landschap). Als kernkwaliteiten van dit landschap worden onder andere genoemd: rust, ruimte en donkerte, weinig bebouwing;
- Restrictief beleid ten aanzien van intensieve recreatieve voorzieningen binnen de EHS-natuur en stimulering van extensieve vormen van recreatie en toerisme, met inachtneming van het 'nee-tenzij'-regime in de EHS-natuur.

Op de Gelderse Natuurdoelenkaart (2000) is het bos van Radio Kootwijk opgenomen in de begeleide natuurlijke eenheid "Zandenwoud". Hiervoor geldt een streefbeeld met een hoge mate van natuurlijkheid (weinig menselijk ingrijpen). De stuifzand- en heidegebieden zijn ondergebracht in de halfnatuurlijke eenheden "Kootwijkerzand" (w.o. ook Radio Kootwijk) en "Buurlose Heide".

Hierbij staat behoud en ontwikkeling van gevarieerde heide- en stuifzandlandschappen centraal.

In het gebiedsplan natuur en landschap Veluwe (2002) is voor het Kootwijkerzand aangegeven dat zo veel mogelijk vrij spel wordt gegeven aan natuurlijke processen. Binnen kerngebieden (waarbinnen Radio Kootwijk ligt) verdient het doorsnijden van drukke verkeerswegen bijzondere aandacht.

In 2006 is het gebiedsplan Natuur en Landschap van de provincie Gelderland verschenen. Hierin bepaalt de provincie welke natuur waar aanwezig is of waar die gewenst is. De omgeving van Radio Kootwijk is vlakdekkend aangegeven als 'bestaande natuur' en 'inrichting bestaande natuur'.

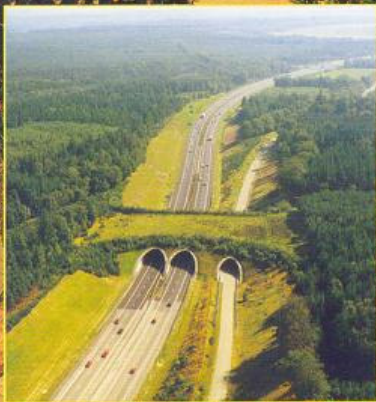
(bron: provincie Gelderland, gebiedsplan natuur en landschap, oktober 2006)

De Nota "Veluwe 2010" is in november 2000 door het college van Gedeputeerde Staten vastgesteld.

VELUWE 2010



een kwaliteitsimpuls!



provincie
GELDERLAND

bron: provincie Gelderland

In de nota zijn de volgende doelen opgenomen:

- Het Centraal Veluws Natuurgebied ontwikkelen tot een groot aaneengesloten natuur-, cultuur- en boslandschap, met zo min mogelijk barrières voor mensen en dieren;
- Beschermen en versterken van biodiversiteit, rust, ruimte en een hoge kwaliteit van milieu;
- Passeerbaar maken van hoofdwegen en verminderen van verkeer op de binnenwegen.

Ten aanzien van Radio Kootwijk staat in de Nota vermeld dat het doel is om een nieuw functioneel toekomstperspectief te ontwikkelen voor het monumentale zendgebouw waarbij rekening dient te worden gehouden met de waardevolle landschappelijke en ecologische omgeving. Bovendien mag het niet leiden tot een toename van het gemotoriseerde verkeer.

De Kadernota Provinciaal Cultuurhistorisch beleid 2001 -2004, de Nota Belvoir, zet in op “een ontwikkelingsgericht cultuurhistorisch beleid waarbij cultuurhistorische waarden als kernkwaliteit en een belangrijke impuls geven aan de kwaliteit van de leefomgeving.”

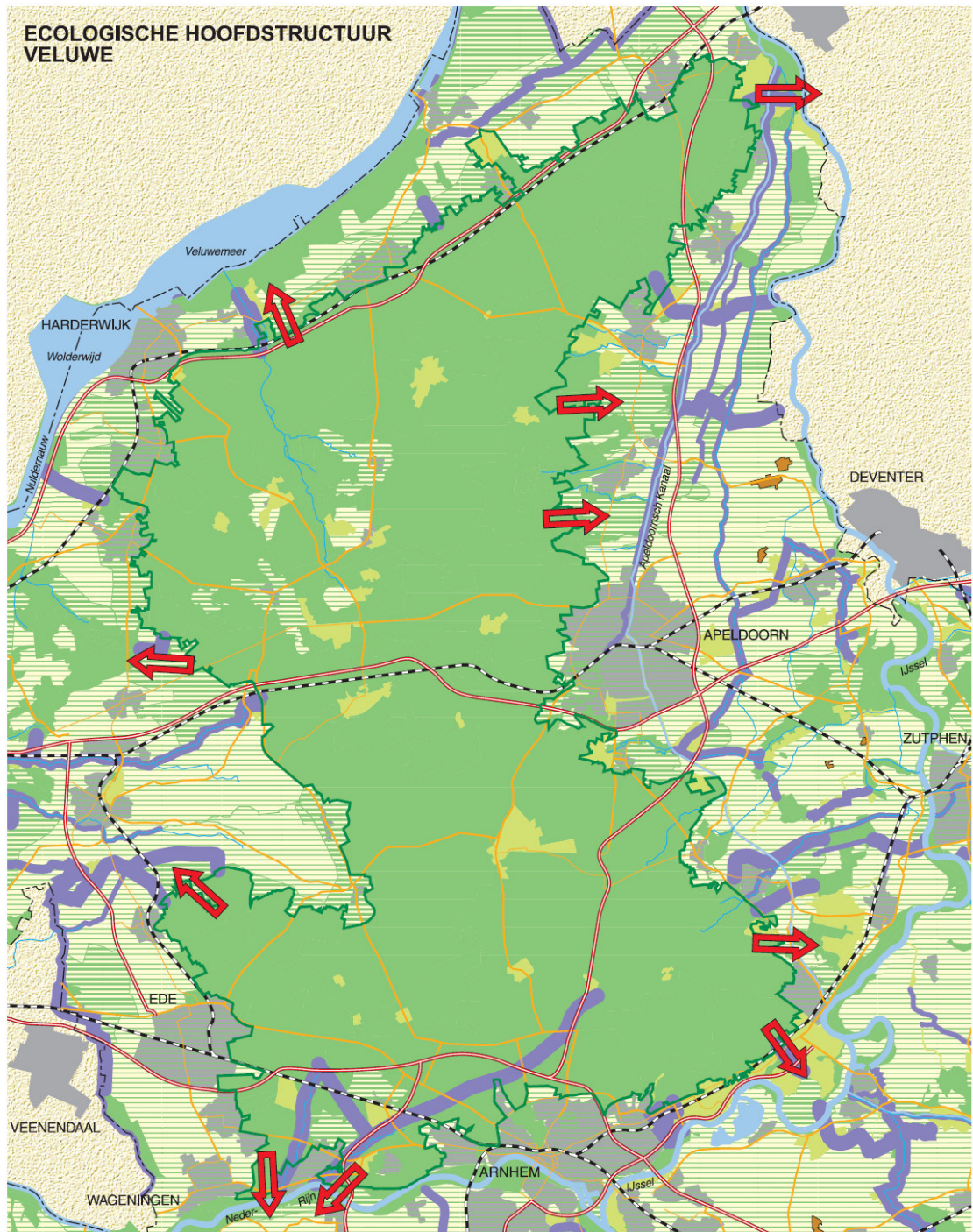
In het Reconstructieplan Veluwe (2005) wordt het deelgebied Centraal Veluws Natuurgebied (CVN) de gebiedskwaliteiten ‘Groot aaneengesloten bosstructuur met verspreide landbouwenclaves, heide- en zandverstuivingen en landgoederen’ toegekend, genoemd ‘Eindeloze Veluwe’. In het Reconstructieplan zijn enkele problemen gesignaleerd op de Veluwe, waaronder versnippering van het CVN door onder andere recreatieterreinen, wildrasters, wegen en spoorwegen en verspreide bewoning, en een algemene afname van de landschappelijke kwaliteit. De ontwikkeling van transferia komt tegemoet aan extensieve dagrecreatie binnen het CVN, en zorgt voor afstemming van natuur, recreatie en verkeer.

Een van de geformuleerde opgaven voor het CVN is het opzetten van een nationaal centrum voor natuureducatie. Vrijkomende gebouwen worden binnen het CVN gesloopt, tenzij zij van cultuurhistorische waarden zijn. Karakteristieke cultuurhistorische gebouwen worden niet gesloopt, maar krijgen een nieuwe functie (‘behoud door ontwikkeling’). Functieverandering en extensieve dag- en verblijfsrecreatie zijn in deze cultuurhistorische gebouwen toegestaan.

In het Structuurplan voor het landelijk gebied van Apeldoorn (‘94) staat vermeld: Het complex Radio Kootwijk is binnen de niet-agrarische bebouwing aangemerkt als bebouwingsconcentratie. Uitbreiding of vernieuwing van solitaire bedrijfsfuncties zullen per geval moeten worden bekeken en er worden randvoorwaarden gesteld aangaande de landschappelijke inpassing.

Het geldende bestemmingplan is enkele keren herzien. In de derde herziening is het centrale bebouwingscomplex (van ca 10 ha) binnen de bebouwingsgrenzen gevat. Op 80 ha daar omheen ligt de aanduiding “antenneterrein telecommunicatie”, waarbinnen de ongelimiteerde plaatsing van antennemasten en toebehoren mogelijk is. De gronden daar omheen hebben de bestemming “natuurgebied” gekregen. De gebouwen C, D, E hebben de bestemming “telecommunicatie” gekregen. Het omringende natuurgebied is als “natuurgebied” bestemd. Nadat de visie is vastgesteld, zal de reeds in gang gezette wijziging van het bestemmingsplan weer ter hand worden genomen.

ECOLOGISCHE HOOFDSTRUCTUUR VELUWE



VERKLARING

- | | | |
|-------------------------------------|--|-----------------|
| EHS, natuurdoelen boven 60% | ecologische verbindingzone | rijksweg |
| EHS, natuurdoelen tussen 20% en 60% | ecologische poort / robuuste verbindingzone (indicatief) | provinciale weg |
| natuurdoelen tussen 10% en 20% | grens Centraal Veluws Natuurgebied | overige weg |
| natuurdoelen onder 10% | groot water | spoorweg |
| verspreide natuur | beek | bebouwing |

Kaart 7

Bron: Gelders Natuurdebat 2006

3 DE VISIE VAN DE BEWONERS

3.1 natuur, landschap en recreatie; natuurwaarden als ambitie

De bewoners hebben zorg ten aanzien van de gebiedsvisie van de Stuurgroep Radio Kootwijk. Deze zorg heeft met name betrekking op het centrale dilemma dat de visie ons inziens blootlegt maar niet benoemt, laat staan oplost door een keuze te maken. Het betreft het spanningsveld tussen de centrale gebiedswaarden stilte, rust en donkerte enerzijds en een rendabele exploitatie anderzijds. Door een hoge ambitie te formuleren die voornamelijk betrekking heeft op de invulling en de bestemming van de gebouwen wordt de indruk gewekt dat hier het primaat ligt.

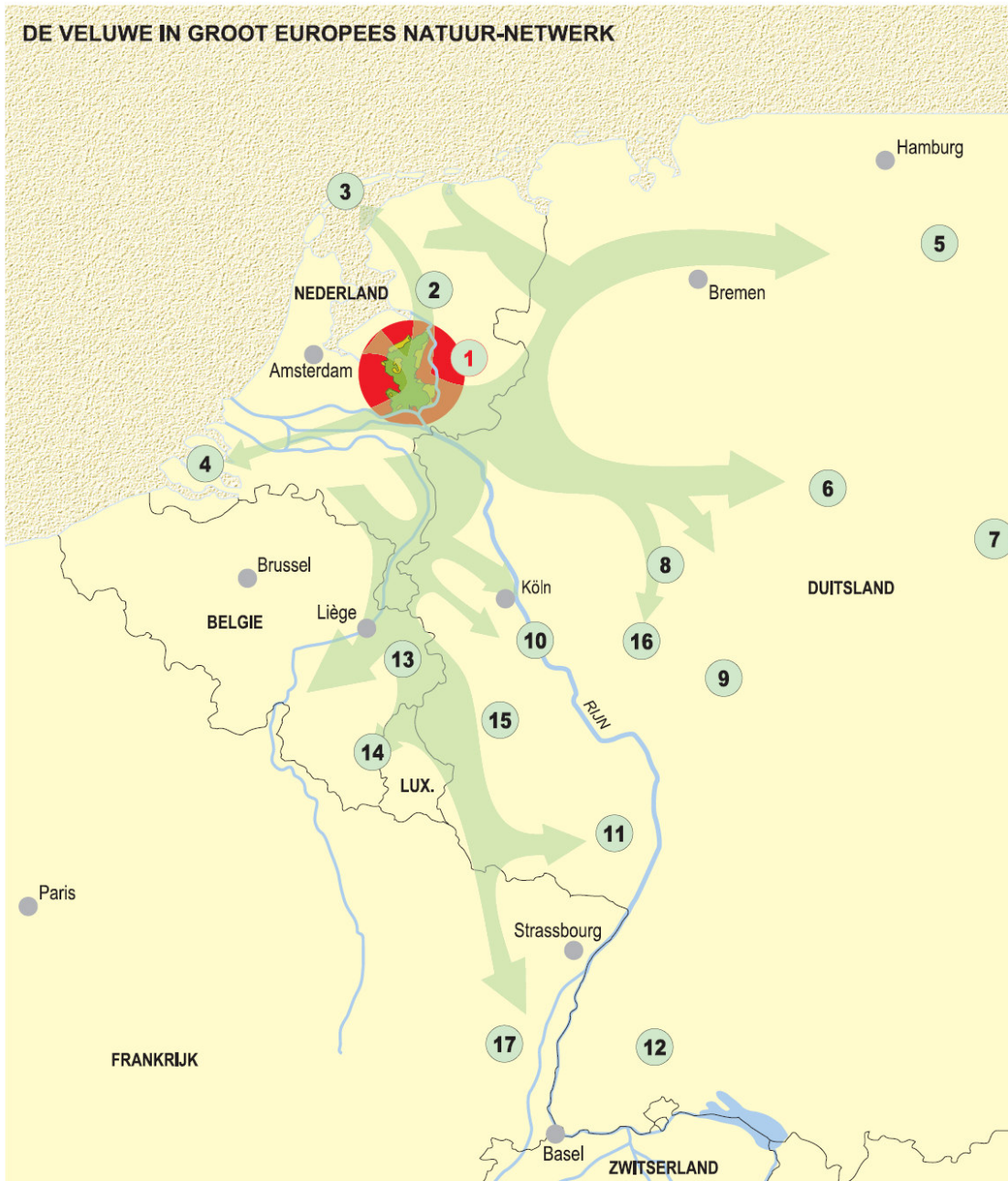
De bewoners maken heel duidelijk de keuze de natuurwaarden als centrale ambitie te formuleren. De bewoners hebben unaniem uitgesproken de natuurwaarden te stellen boven exploitatie en in uiterste instantie zelfs boven de cultuurhistorische waarde en behoud van het complex gebouwen waarvoor een bestemming wordt gezocht met uitzondering van gebouw A.

Juist op het gebied van natuurwaarden heeft het Centraal Veluws Natuurgebied, in het hart waarvan Radio Kootwijk ligt, een nationale en internationale allure. Het is een essentiële schakel in de Ecologische Hoofdstructuur (zie de kaart op bladzijde 36) en in het groot Europees netwerk van natuurgebieden, Natura 2000 (kaart op bladzijde 38). Het CVN is van onschatbare waarde voor Nederland (en Europa) en Radio Kootwijk ligt binnen het CVN in een gebied dat maximaal scoort op natuurwaarden en beschermingswaarden en waar uitsluitend extensief recreatief gebruik is toegestaan. Het gebied vormt een leefgebied voor een aantal zeldzame en kwetsbare plant- en diersoorten. Een grote recreatieve druk bedreigt zowel de centraal gestelde waarden van rust, stilte en donkerte als meer specifiek een aantal planten- en diersoorten in hun voortbestaan of in hun gedrag (paddentrek, bronstijd edelherten). Het zou ook strijdig zijn met beleidskaders en ingezet beleid zoals tot uiting is gekomen in het sluiten van de camping Gerritsfles.

Ook de recreatieve beleving van de Veluwe als 'eindeloos landschap', gekenmerkt door de waarden rust, stilte en donkerte, zal worden bedreigd als door een grote recreatieve druk op een relatief klein gebied rond de zendcirkel, een wig wordt gedreven in het hart van de Veluwe. Momenteel heerst in Radio Kootwijk voldoende rust en stilte om het een leef- en doortrekgebied te doen zijn voor veel diersoorten, waaronder strikt beschermde, en een prettige plek om te wonen. 's Nachts geldt de waarde dat Radio Kootwijk één van de donkerste plekje van Gelderland is.

Volgens de bewoners is Radio Kootwijk ook in cultuurhistorisch opzicht nationaal en internationaal interessant. Het is echter als industrieel monument niet uniek en ook in de eigen categorie van langegolf zenders hebben twee van de drie Europese zusterstations een tenminste vergelijkbare cultuurhistorische waarde. Internationaal ligt het focus voor Nederland wat betreft monumenten bovendien op de relatie met water. Van de zes Nederlandse monumenten⁴ op de wereld-erfgoedlijst hebben er vijf betrekking op de strijd met het water. In de motivatie voor plaatsing op de lijst wordt de specifieke expertise van de Nederlanders in die relatie met water ook nadrukkelijk als argument aangevoerd.

⁴ Nederland heeft nog een zevende notering op de wereld-erfgoedlijst maar deze ligt buiten het Europese continent, namelijk de haven en het historische centrum van Willemstad, Curaçao



Kaart van Noordwest Europees ecologisch netwerk.
 De kaart geeft aan dat een aaneengesloten Veluwe van grote waarde is voor de natuur in Europa.
 De getallen duiden gebieden aan.

Kaart 3

Bron naar: G. Groot Bruiderink, Instituut voor Bos- en Natuuronderzoek (IBN-DLO) 1998

VERKLARING

ecologisch netwerk

Veluwe

- 2 Wieden/Weerribben
- 3 Wadden
- 4 Delta
- 5 Lüneburger Heide

- 6 Harz
- 7 Thüringer Wald
- 8 Rothaargebirge
- 9 Taunus

- 10 Eifel
- 11 Pfälzer Wald
- 12 Nord-Schwarzwald
- 13 Hautes Fagnes

- 14 Ardennen
- 15 Eifel
- 16 Westerwald
- 17 Vogesen, Jura

Met name is echter belangrijk dat de cultuurhistorische waarde van het complex Radio Kootwijk op geen enkele wijze bedreigd wordt als het primaat wordt gegeven aan de natuurwaarden. Ook een (publieke) bestemming die gepaard gaat met extensief recreatief gebruik, kan de cultuurhistorische waarde ondersteunen of zelfs versterken.

3.2 behoud en gebruik van de gebouwen

Voor de bewoners zijn de gebouwen A (met annexen), H, F en de watertoren (met pomphuisjes) van grote cultuurhistorische waarde. Zij vormen de kern van het complex en zijn onomstreden in de zin dat gestreefd moet worden naar behoud en naar een gepaste bestemming. De gebouwen H en F zijn in 2006 door branden sterk beschadigd. Het is de mening van de bewoners dat zij moeten worden herbouwd in de oorspronkelijke staat. De door de bewoners in deze visie beschreven gewenste functies hoeven daarmee niet te worden aangepast.

De bewoners vinden het een logische keus dat gebouw A met annexen en de watertoren, juist gezien hun grote cultuurhistorische waarde, publiek bezit blijven en een publieke bestemming krijgen.

De overige gebouwen worden van minder monumentale waarde geacht. Volgens de meeste bewoners (75%) hoeven deze niet-monumentale gebouwen geen functie te krijgen of mogen zelfs gesloopt worden (mits dit niet gecompenseerd wordt door nieuwbouw elders). Dit komt met name voort uit de zorg dat de natuur en de rust geschaad wordt met een nieuwe bestemming, zeker als dit plaats vindt in een commerciële context. Er ligt inmiddels een concreet sloopvoorstel. Het is de mening van de bewoners dat geen sloop van historische gebouwen zou moeten plaatsvinden voordat plannen en keuzes rondom het complex duidelijk zijn. De keuze of het bijvoorbeeld een museale invulling krijgt met een accent op de vroegere bestemming of een geheel nieuwe invulling, bepaalt mede de waarde van de gebouwen. In het eerste geval is bijvoorbeeld gebouw B, als eerste gebouw van waaruit met de korte golf werd gezonden, waardevol. Bovendien willen de bewoners geen sloop voordat duidelijk is hoe men de sloop wil 'compenseren' (rood voor rood of rood voor groen). Het dorp heeft, zoals gezegd, voorkeur voor (inruilen van) rood voor groen. In geval van rood voor rood dan conform deze bewonersvisie (zie hoofdstuk 4). Belangrijk aanvullend uitgangspunt is dat nieuwbouw tegenover bestaande woningen ongewenst is. Een belangrijke woonkwaliteit is nu namelijk dat geen van de bewoners overburen heeft.

Overigens hebben de bewoners een sterke voorkeur voor niet commerciële bestemmingen van de gebouwen. Met betrekking tot gebouw A heeft dit er duidelijk mee te maken dat de bewoners een publieke, niet-commerciële functie het beste vinden passen bij de geschiedenis van het gebouw (vrijwel de hele functionele periode onderdeel van een staatsbedrijf), bij de cultuurhistorische statuur en bij de positie in een natuurgebied van (inter-)nationaal belang. Voor een deel gaan deze argumenten ook op voor de andere gebouwen. Alleen voor gebouw H geeft een deel van de bewoners een gedeeltelijke horeca-bestemming, in aansluiting op de functie in het verleden, als mogelijkheid aan. Die horecafunctie moet in relatie staan tot een ondersteunende functie hebben voor – de themafunctie van het complex als geheel (zie 4.4).



Dauwtrappen in de Brummelkamer (foto: jwu)



Dauwtrap-ontbijt in de recreatieruimte van geb. H (foto: jwu)

De voorkeur voor een niet-commerciële functie wordt versterkt door de zorg voor de effecten: de beheersbaarheid ten aanzien van de leefbaarheid en de uitgangspunten rust, stilte en donkerte. Een commerciële functie kan impliceren dat het winst oogmerk prioriteit heeft en daarom uitbreiding kan plaats hebben van bezoekersaantallen, verkeersbewegingen en activiteiten in het gebied. Bovendien heeft een commerciële exploitant er baat bij het complex te 'marketen'. Nu al merken de bewoners dat als Radio Kootwijk in het nieuws is, de toeristische druk in de periode daarna aanzienlijk toeneemt, met daarmee samenhangend parkeeroverlast, zwerfvuil en criminaliteit (in de laatste anderhalf jaar, de periode dat Radio Kootwijk zeer frequent in het nieuws is, is de criminaliteit toegenomen). Een commerciële exploitant heeft er baat bij Radio Kootwijk in het nieuws te houden. Naast de druk van de commerciële activiteiten zelf geeft dit dus ook de – nog onbeheersbare – druk van nieuwsgierigen die, zoals de ervaring leert, meestal niet voor de gebiedswaarden stilte, rust en donkerte komen.

De cultuurhistorische waarde van het complex wordt zeer versterkt als het complex weer een samenhangende bestemming krijgt. Dit geldt des te sterker als een nieuwe 'ensemble-bestemming' op de één of andere wijze raakt aan de historische bestemming of een zichtbare samenhang heeft met de omgeving.

De zendfunctie zelf zou uiteraard de sterkste historische fundering hebben maar zenden is vanaf deze locatie obsoleet en voor de bewoners – en de overheden die het complex aankochten - niet bespreekbaar. Opheffen van de zendfunctie is expliciet doelstelling geweest bij de aankoop van het complex. Andere opties die aansluiten bij het verleden zijn bestemmingen met betrekking tot het koloniaal verleden of tot communicatie, als afgeleide van de zendfunctie. Een andere logische optie zou zijn om niet bij het verleden aan te sluiten maar bij de locatie: een bestemming die betrekking heeft op natuurbeleving of gebruik maakt van de omgeving ten behoeve van specifieke doelgroepen (zie paragraaf 4.4).

Als optie voor een bestemming van de (monumentale) gebouwen die aansluit bij (de historie van het complex en) het dorp noemen de bewoners nadrukkelijk de woonfunctie. De gebouwen F en H hebben aanvankelijk ten dele een woonbestemming gehad. Later kregen deze gebouwen volledig de bestemming van hotel en kantoorruimten. Een woonbestemming kan de cultuurhistorische waarde dus versterken, leidt niet tot een onbeheersbare toename van (verkeers)druk en kan bijdragen aan een gedeeltelijk rendabele exploitatie van het complex.

Een functie die de bewoners, eveneens vanuit het verleden gemotiveerd, een invulling willen geven in één van de gebouwen is die van dorpsruimte of recreatieruimte. In het hotel (gebouw H) hebben de bewoners tot midden jaren negentig altijd gebruik kunnen maken van faciliteiten zoals middelen en ruimten om te recreëren. Zo stond in gebouw H op de eerste verdieping het biljart van de biljartvereniging en de tafeltennistafel voor de gelijknamige club. Onder het hotel bevond zich de kegelbaan voor de dames van de kegelclub. Daarna hebben de bewoners een periode gebruik kunnen maken van de kantine van de (voormalige) camping op de Gerritsfles. In de huidige periode van tijdelijk beheer is gebouw B beschikbaar gesteld als dorps huis. De bewonersvergaderingen, bestuurs- en werkgroepvergaderingen, bijeenkomsten van de juniorclub en de jaarlijkse activiteiten rond Sinterklaas en Hemelvaartsdag vinden daar plaats.



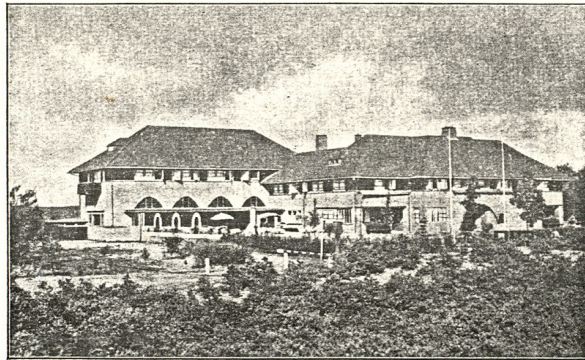
Woningen Radioweg 3, 5 en 7 tegen gebouw H (foto: jwu)

44 GIDS DER V.V.V.

APELDOORN

Bezoekt het
Radio-Station

en de Hoog-Buurloosche Bosschen



HOTEL-RESTAURANT „RADIO“

Groote Zaal en groote Terrassen disponibel
 Speciaal ingericht voor groote
 Gezelschappen en Clubs

H. Beekman Radio-Kootwijk

Hotel Restaurant „Radio“

Telefoon Apeldoorn 2341

Uitgebreide Autobusverbinding met Apeldoorn
 Prachtige vergezichten - Ongerept natuurschoon

3.3 potentiële kansen voor het dorp: wonen, werkgelegenheid en ontsluiting

Een nieuwe bestemming voor de gebouwen en een heroriëntatie op de kernwaarden van het complex, het dorp en de omgeving geeft ook kansen.

Deze kansen worden door de bewoners vooral gezien in een woonfunctie in één of meer van de gebouwen. Voornaamste argument daarbij is dat een woonbestemming minder schade toebrengt aan de natuur en de leefbaarheid dan andere vormen van exploitatie. Daarnaast geeft het de mogelijkheid van een kleine groei van de gemeenschap. Vanaf de stichting van het dorp groeide het aantal bewoners in de jaren twintig naar ongeveer 200 mensen. Sedertdien is het aantal bewoners geleidelijk afgenomen, onder andere door inkrimping van de activiteiten van de PTT/KPN. Het woningareaal is enerzijds gekrompen, onder andere door de wijziging van de bestemming voor de gebouwen F en H, anderzijds heeft uitbreiding plaatsgehad. Tijdens de Tweede Wereldoorlog is door de bezetter een loods tegen gebouw H aangebouwd die na de oorlog verbouwd is tot drie woningen: de Radioweg 3, 5 en 7. In de jaren '50 zijn er daarna aan de Radioweg nog vier woningen gebouwd van het twee-onder-één-kap type.

Radio Kootwijk heeft tegenwoordig ongeveer 110 inwoners in de leeftijden van 1 tot 83 jaar. Het dorp is nog vitaal; het heeft 13 (12%) jongeren tussen de 10 de 21 en 4 kinderen onder de 10. Het dorp wordt niet geteisterd door seizoensleegstand vanwege stadsbewoners die een woning als tweede huis aankopen. Waarschijnlijk omdat het dorpje (nog) niet als chique wordt aangemerkt. Zoals voor alle kleine kernen is vergrijzing echter een bedreiging. Een bescheiden groei van de populatie, voortgekomen uit het argument om gebouwen exploitabel te maken met een minimum aan druk op de omgeving, heeft als bijeffect dat het een impuls kan geven aan de gemeenschap. Een wens tot herbestemming als woonfunctie geldt des te sterker als de plannen uit de gebiedsvisie om de woningen naast het hotel af te breken, doorgang vinden en het woningareaal derhalve (met 8% voor wat betreft de kern) daalt.

De bewoners menen dat de eventuele werkgelegenheid die een commerciële exploitatie met zich mee zou brengen geen relevante factor is die bijdraagt aan de leefbaarheid in het dorp of het in stand houden van de karakteristieke eigenschappen van het dorp. Structurele werkgelegenheid zal altijd gepaard gaan met sollicitatieprocedures en het is maar de vraag of bewoners überhaupt in aanmerking zouden komen voor functies die ontstaan na exploitatie.

De bewoners zijn van mening dat een ontsluiting die werkelijk betekenisvol zou zijn voor de bewoners (een reguliere busdienst) geen realistische optie is binnen bestemmingen met een laag profiel zoals die door de bewoners worden gewenst.



Bewoners Radio Kootwijk deelnemers Schouw. januari 2006 (foto: Ruud Oskam)



Brainstorm hergebruik gebouwen (foto: jwu)



Bewoners Radio Kootwijk schouwen de gebouwen (foto: jwu)

3.4 logistiek; ontsluiting

Met betrekking tot de ontsluiting geven de bewoners een duidelijke hiërarchie aan in wenselijkheid.

- 1) de eerste sterke voorkeur gaat uit naar een bestemming die niet of nauwelijks leidt tot toename van het gemotoriseerde verkeer (zoals ook het uitgangspunt is voor het project Radio Kootwijk in Veluwe 2010). In deze optie zijn geen aanvullende maatregelen nodig om verkeersbewegingen en parkeren te beheersen.
- 2) Bij een verdubbeling van het aantal gemotoriseerde verkeersbewegingen worden aanvullende maatregelen door de bewoners noodzakelijk geacht. De gemeten gemiddelde verkeersproductie over twee weken in oktober 2005 (herfstvakantieperiode) komt neer op 444 motorvoertuigen per etmaal (in de KPN tijd was het volgens bronnen uit het bedrijf minder). In eerste instantie moet volgens de bewoners worden gekeken naar alternatieve vormen van transport: milieuvriendelijke bussen (zogenaamde Whisper), witte fietsen zoals op Park de Hoge Veluwe.
- 3) Pas in derde instantie denken de bewoners aan alternatieve ontsluitingsmogelijkheden in de zin van andere toegangswegen en aanvullende parkeergelegenheid. Een eerste optie voor de bewoners is dan een ontsluiting via de achterzijde van gebouw A.

Een gedeelte van de bewoners kiest voor een optie waarbij verkeer bij grote evenementen beperkt toegang krijgt tot het dorp, eventueel in combinatie met optie 2 (groepsvervoer). Een grote groep bewoners heeft echter bezwaren tegen een slagboom die Radio Kootwijk in hun ogen tot een fysiek afgesloten enclave zou maken.

3.5 conclusie

Deze bewonersvisie maakt de heldere keuze om de natuurwaarden onvoorwaardelijk centraal te stellen. De ambitie is daarmee groot en staat verwoord in vele beleidsdocumenten: de natuurwaarden van het gebied hebben internationale allure en vormen een belangrijke schakel in de nationale en Europese ecologische structuur. Ook de cultuurhistorische waarde van het complex heeft een nationale en internationale allure. Deze twee waarden kunnen elkaar, in een afgewogen bestemming, versterken. De bewoners keren zich tegen de helaas groeiende opvatting dat een waarde alleen een waarde is als hij niet alleen gekapitaliseerd maar ook geëxploiteerd kan worden. In de ogen van de bewoners zijn de natuurwaarden en de cultuurhistorische waarden van het gebied en het complex intrinsieke waarden die niet door (commerciële) exploitatie geëffectueerd hoeven worden. Commerciële exploitatie geeft daarbij in deze context het risico op vernietiging van de als centraal benoemde waarden als rust, stilte en donkerte en daarmee op kapitaalvernietiging (althans in de zin van vernietiging van te kapitaliseren waarden). De provinciale-, rijks- en Europese wet- en regelgeving is juist bedoeld deze waarden te beschermen, ook naar toekomstige generaties toe. Voor de bewoners heeft dit de bijzonder concrete uitwerking dat het de directe leefbaarheid van het dorp, nu en in de toekomst, raakt.

De logische en noodzakelijke consequentie van het onderkennen van de grote waarden van het gebied, zowel qua natuur als cultuurhistorie, is dat deze waarden niet geofferd moeten worden aan het strikte uitgangspunt van een rendabele exploitatie.



Gebouw A vanaf de Nozemamast (100m) (foto: Anhelon/Case)

4 KOERSBEPALING VAN DE BEWONERS

4.1 beleidsmatige uitgangspunten voor de bewoners

Het bestuurlijk en wettelijk kader zoals neergelegd in de hierboven (hoofdstuk 2) aangehaalde documenten hebben het kader gegeven aan de verwerving van Radio Kootwijk. De doelen voor de verwerving waren:

- Voorkomen versnippering/ongewenste ontwikkelingen (ligging als enclave binnen terreinen SBB);
- Behouden cultuurhistorische samenhang tussen gebouwen;
- Sturing overheden op toekomstig gebruik gebouwen;
- Behoud stilte en duisternis;
- Toegankelijkheid natuurterrein verbeteren;
- Publieke functie voor hoofdgebouw;
- Zendbestemming beëindigen.

De bewoners kunnen zich in deze doelen zeer goed vinden. De beleidsmatige uitgangspunten zoals door de stuurgroep geformuleerd worden door de bewoners als volgt aangescherpt en geprioriteerd:

1. Op Radio Kootwijk dient stilte, rust (in betekenis van weinig activiteiten) en donkerte te heersen.
2. De doortrekroutes noord/zuid en oost/west voor grote zoogdieren worden gewaarborgd. Dat wil zeggen dat rasters moeten worden vermeden en dat donkerte en rust dient te heersen.
3. Er zal worden voldaan aan de Natuurbeschermingswet 1998 (bescherming Vogel- en Habitatrichtlijngebied ofwel Natura 2000): dat wil zeggen zorg voor instandhouding en ontwikkeling van habitats en soorten. Volgens de Natuurbeschermingswet 1998 dient een passende beoordeling plaats te vinden wanneer het optreden van significant negatieve gevolgen niet kan worden uitgesloten (op zichzelf of in combinatie met andere plannen of projecten). In deze beoordeling wordt getoetst aan de instandhoudingdoelstellingen van het gebied. *Significant* negatieve effecten op Natura 2000 gebieden mogen niet optreden tenzij er sprake is van dwingende redenen van groot openbaar belang, én er geen alternatieven bestaan én de negatieve effecten vooraf worden gecompenseerd. Bij de beoordeling van alternatieven staat de bescherming van het Natura 2000 gebied voorop. In beginsel worden alle schadelijke gevolgen voor de zogenaamde instandhoudingdoelstellingen gezien als significante gevolgen voor het betrokken gebied.
4. Niet reguleerbare toeloop van bezoekers aan en gebruikers van Radio Kootwijk zal worden voorkomen; de natuurwaarden prevaleren boven die van de bereikbaarheid. De wel reguleerbare toeloop wordt zodanig georganiseerd dat extra ontsluiting niet nodig is en het gemotoriseerd verkeer niet toeneemt. Dit kan alleen met een 'low profile' bestemming en eventueel gezamenlijk vervoer vanaf een of meer transferia. De bereikbaarheid voor bewoners(bezoek) en mindervaliden zal worden gegarandeerd.



De zenderzaal in relatie tot de omgeving



Wijde blik vanaf gebouw A : een verrassende meerwaarde... (foto: jwu)

- 5 Radio Kootwijk dient een bestemming te krijgen die in balans is met de omgeving (-swaarden), waaronder de leefbaarheid voor de bewoners die in cultuurhistorisch opzicht sterk verbonden zijn met het complex
6. Het complex zal één ruimtelijke en functionele eenheid vormen. De regie voor de ontwikkeling en het beheer van het gebied zal zich richten op het creëren en versterken van samenhang en synergie binnen het complex en met de omgeving. Daarbij kan het accent worden gelegd op de historische band met de voormalige Nederlandse koloniën of de verbindingen van Nederland met de wereld maar binnen de context van het versterken van de omgevingswaarden (natuur en landschap).
7. De monumentale en de cultuurhistorische waarden van de rijks- en gemeentelijke monumenten dienen te worden hersteld en behouden. Daarbij gaat het vooral om het respecteren van de structuur van die gebouwen die behoudenswaardig zijn. Maar het gaat ook om de historisch herkenbare relaties in het landschap. Al de waarden moeten voor iedereen beleefbaar zijn.

4.2 missie

**Integraal en markant onderdeel van de
Veluwe met een verrassende meerwaarde
voor het beleven van natuur en cultuur-
historie van hoog niveau**

4.3 koersbepaling: een heldere keuze

De waarden van het gebied (rust, stilte, donkerte en eindeloos landschap) dienen te prevaleren boven een rendabele exploitatie. Uiteraard moet gestreefd worden naar een optimale exploitatie, die geen afbreuk doet aan de gebiedswaarden. De overheden zullen, willen zij de eigen beleidsuitgangspunten voor het Centraal Veluws Natuurgebied serieus nemen, bereid moeten zijn een deel van de kosten voor behoud uit de publieke middelen te financieren.

4.4 programmatische koersbepaling

Een woonfunctie voor een beperkt aantal gebouwen kan een invulling zijn waarbij kosten van verbouwing, onderhoud en beheer vanuit huurinkomsten of verkoop worden opgebracht. Voor vrijwel alle gebouwen geldt dat zij kunnen worden omgebouwd tot woningen zonder dat dit de hoofdvorm of details van monumentale waarde aantast. Een aantal gebouwen heeft vroeger ook een woonfunctie gehad. Bovendien geeft bewoning nauwelijks extra druk op het gebied. Door een vereniging van eigenaren / bewoners op te richten kan erop gestuurd worden dat nieuwe eigenaren / bewoners een bepaalde binding hebben met Radio Kootwijk. Bijvoorbeeld starters uit Radio Kootwijk zelf of andere dorpen rond Apeldoorn.

Met het hierboven onder 4.3 geformuleerde uitgangspunt zijn aansluitend veel thematische keuzes mogelijk, waaronder cultuur en natuur.



Impressie Radio Kootwijk en omgeving. (Foto's: Michel van Burik)



De bewoners willen als optie het thema zorg inbrengen, in de meest brede zin van het woord: zorg voor de natuur, voor het milieu, de leefbaarheid en de medemens. Een aantal gebouwen is geschikt voor een woonzorg functie, waarbij gedacht kan worden aan een verzorgingseenheid voor mensen uit Radio Kootwijk zelf en andere dorpen rond Apeldoorn die in een dorpse omgeving willen blijven wonen. Gebouw F is hiervoor met name geschikt, zowel bouwkundig als qua locatie, dicht bij de bebouwing van het dorp. Wat betreft 'het hotel' kan gedacht worden aan verblijfsrecreatie voor specifieke doelgroepen, zoals verpleeghuisbewoners met hun verzorgers, of patiënten van een specifieke categorie (reuma patiënten of nierpatiënten) of gehandicapte kinderen met hun ouders/verzorgers die bijvoorbeeld zouden kunnen paardrijden in de omgeving. De oude paardenstallen kunnen dan in hun oude functie worden hersteld. Er kan – in andere gebouwen – gedacht worden aan faciliteiten die primair zijn gericht op de doelgroepen, maar wellicht ook in beperkte mate voor anderen toegankelijk zijn, zoals baden / sauna's. Gebouw A zou een gecombineerde functie kunnen krijgen. Het kan enerzijds de rol vervullen van educatief centrum rond het thema zorg, waarbij het kan interacteren en verbonden kan worden met de andere functies. Het is bijvoorbeeld denkbaar dat het hotel een bepaalde maand van het jaar beschikbaar is voor een bepaalde doelgroep, bijvoorbeeld reumapatiënten of jong gehandicapten. Tegelijkertijd kunnen in gebouw A één of meer congressen rond dit thema worden georganiseerd en kunnen bijvoorbeeld patiëntenverenigingen, ontwikkelaars van multidisciplinaire richtlijnen of fabrikanten van medische apparatuur of hulpmiddelen workshops houden elders op het complex.

Daarnaast kan gebouw A gebruikt worden voor activiteiten (exposities; kleinschalige symposia) rond het thema zorg voor de natuur waarbinnen ook een bezoekerscentrum van Staatsbosbeheer goed zou passen of bijvoorbeeld zorg voor het donker met bijvoorbeeld een (tijdelijke) sterrenwacht⁵. De Triënnale⁵ past goed binnen de publieksfunctie die de bewoners wensen voor gebouw A. Ook kan gedacht worden aan (natuur)educatieve activiteiten of projecten vanuit scholen. Ten slotte kunnen enkele malen per jaar exposities worden gehouden die de beleving van de omgeving versterken: schilderijen van landschapsschilders, archeologie van de omgeving et cetera.

In het kader van een thematische, samenhangende functie voor de gebouwen, die de ensemblewaarde versterkt kan zo, met enige creativiteit, een invulling worden gegeven aan vrijwel alle gebouwen rond het thema (gezondheids)zorg / wellness voor specifieke doelgroepen in combinatie met zorg voor de natuur en de omgeving.

4.5 uitvoerbaarheid / financieel-economische aspecten

Bij een eerste verkenning door de bewoners blijkt een gedeeltelijk woon- en woonzorgconcept interessant genoeg voor op deze markt werkzame partijen om verder te verkennen. In het Streekplan staat aangegeven dat complexen zoals voormalige kazernes en inrichtingen kunnen worden herbested voor woningbouw.

5) De Triënnale geeft bovendien de gelegenheid te beoordelen en te evalueren wat een bepaalde bezoekersdruk voor gevolgen met zich meebrengt. Het is van belang dat er metingen worden uitgevoerd om deze druk in kaart te brengen.

Voor het geschikt maken voor bewoning van monumentale panden bestaan voldoende precedentes (bijvoorbeeld het oude postkantoor te Zwolle, en een watertoren in Zutphen) die kennelijk een voldoende financiële basis bieden.

De genoemde activiteiten zullen niet tot een sluitende exploitatie leiden.

Aanvullende fondsen kunnen worden geworven bij instellingen als de Postcode loterij, Stichting Kinderpostzegels, de Zonnebloem en andere instellingen gericht op speciale doelgroepen (bijvoorbeeld de nierstichting). Bovendien kan gedacht worden aan een Stichting Vrienden Radio Kootwijk, onder patronage van een lid van het koninklijk huis⁶, die donateurs werft. Naast de genoemde instellingen kan dit ook bedrijven betreffen, bijvoorbeeld KPN vanwege de banden met het verleden, of bedrijven in de medische voorzieningen sfeer en wellicht ook (zorg)verzekeraars. In beperkte mate kunnen zij daarvoor 'rechten' krijgen op (beperkt) gebruik van de gebouwen. Dit uiteraard alles vanuit de doelstelling om de gebiedswaarden rust, stilte en donkerte te bewaren.

In de afweging moeten naast de inkomsten ook de uitgaven worden meegenomen die bij een 'low-profile' benadering aanmerkelijk lager uitvallen dan bij een grootschalig initiatief.

Bij een low-profile invulling hoeft de overheid een aantal infrastructurele kosten *niet* te maken: geen transferium, geen wegomleiding, geen parkeerplaatsen. Al deze infrastructuur moet aangelegd worden maar kent ook onderhoudskosten. Daarnaast zijn wellicht de kosten van restauratie en basisinrichting waarschijnlijk lager binnen een ander plan van eisen.

Ook kan worden beargumenteerd dat met extra infrastructuur en verkeersdruk een fors afbreukrisico bestaat voor een aantal te kapitaliseerde waarden zoals natuur en landschap. Aantasting daarvan is ook een kostenpost. Ten slotte geeft een low-profile invulling geen risico op een niet gecalculeerd verlies als een exploitant niet dekkend kan exploiteren. Een commerciële exploitant die grote investeringen doet en forse kosten heeft van zakelijke en programmatische leiding heeft een fors risico op exploitatietekorten die men zal trachten op de overheid te verhalen. Of men verlaat het complex waardoor de kosten van behoud en onderhoud weer volledig bij de overheid ligt.

⁶ Leden van het Koninklijk huis hebben zich ook betrokken getoond bij Radio Kootwijk in de Delta Radio periode.

NAWOORD

Dit document geeft de visie van de bewoners van Radio Kootwijk weer op de toekomstige bestemming van het complex gebouwen die het voormalige zendstation Radio Kootwijk uitmaakten. Dit document weerspiegelt de visie van de bewoners op, en de zorg voor, hun directe leefomgeving. In het bovenstaande wordt op een aantal punten gerefereerd aan de gebiedsvisie. Dit heeft betrekking op de in 2005 uitgekomen gebiedsvisie van de toenmalige Stuurgroep. De bewoners waren bij het ontwikkelen van die gebiedsvisie niet betrokken geweest en zij werden er ook niet in vermeld, terwijl hij door de In de Stuurgroep participerende beleidsbepalende overheden wel als richtinggevend werd beschouwd. Thans wordt door een nieuwe Stuurgroep een nieuwe gebiedsvisie voorbereid waarin meer oog is voor betrokkenheid van belanghebbenden. De bewoners brengen deze herziening uit als bijdrage in dit belangrijke traject dat de toekomst en de leefbaarheid van Radio Kootwijk en omgeving mede bepaalt.

De bewoners hebben een intensief traject doorlopen waarin zij deze bewonersvisie met veel zorg hebben opgesteld en geactualiseerd. Dit in het besef dat het bewonersbelang een relevant en legitiem belang is en dat tegelijkertijd de toekomst van het gebied een belang heeft dat regionale, nationale en wellicht zelfs internationale betekenis heeft. De Veluwe is op Europees niveau een zeer belangrijke schakel in de ecologische hoofdstructuur en brongebied (habitat) van meerdere zeldzame en kwetsbare plant- en diersoorten.

In een recente internationaal vergelijkende studie van milieueffecten scoorde Nederland laag op met name de aspecten luchtkwaliteit en biodiversiteit. De Veluwe speelt een belangrijke rol op beide aspecten. Het gebied vormt 'de longen' van Apeldoorn en misschien wel in bredere zin van Nederland. Daarnaast vervult het gebied al generaties lang een functie voor mensen die de gebiedswaarden rust, stilte en donkerte willen ervaren en in één van de in Nederland zeer zeldzame 'eindeloze' landschappen willen dwalen.

De bewoners hebben de positieve ervaring opgedaan dat de oorspronkelijke visie door politiek en overheden serieus is meegewogen in de afgelopen anderhalf jaar. Zij spreken dan ook met vertrouwen de verwachting uit dat de zorg en tijd die zij aan dit document hebben besteed opnieuw zijn weerslag zal vinden in het serieus in beschouwing nemen van deze - herziene - visie door overheden en politiek.

Februari 2006 / Augustus 2007, de bewoners van Radio Kootwijk



totstandkoming van de bewonersvisie (foto's: jwu)



VERANTWOORDING

Traject bewonersvisie Radio Kootwijk

Het traject van de ontwikkeling van de bewonersvisie Radio Kootwijk heeft de volgende stappen gekend.

- 1) Instelling werkgroep (25 augustus 2005)
- 2) Eerste contact met VKK (14 september 2005)
- 3) Werkgroepvergaderingen (28 september, 19 oktober 2005)
- 4) Voorbereiding startbijeenkomst (21 oktober 2005)
- 5) Startbijeenkomst (26 oktober 2005)
- 6) Werkgroepvergadering, voorbereiden bewonersenquête (3 november 2005)
- 7) Bewoners enquête (eerste helft november 2005)
- 8) Werkgroepbijeenkomst, voorbereiden 16 november (9 november 2005)
- 9) Analyse resultaten startbijeenkomst en bewonersenquête (medio november 2005)
- 10) Overleg met gemeente, provincie en Stuurgroep (16 november 2005)
- 11) Werkgroepbijeenkomst (17 november 2005)
- 12) Werkgroepbijeenkomst voor kennismaking met VKK procesbegeleiders (30 november 2005)
- 13) Werkgroepbijeenkomst (14 december 2005)
- 14) Bewonersbijeenkomst; terugkoppeling enquête, implicaties voor visie, wat wordt in de visie behandeld (19 december 2005)
- 15) 'Schouw'; omgeving/natuur (met Staatsbosbeheer) en gebouwen (met architect en stedenbouwkundige) en verkeerssituatie (7 januari 2006)
- 16) Bewonersbijeenkomst, uitzetten lijnen bewonersvisie (7 januari 2006)
- 17) Bijeenkomst werkgroep; voorbereiden besprekingen met de belanghebbenden partijen (7 januari 2006)
- 18) Schrijven eerste concept bewonersvisie (eind december 2005, begin januari 2006; werkgroepleden beoordelen concept per mail)
- 19) Bespreken concept met belanghebbende partijen: gemeente, provincie, Staatsbosbeheer, DLG, Stuurgroep, andere dorpsraden, milieuorganisaties (20 januari 2006)
- 20) Aanpassen concept bewonersvisie (eind januari 2006)
- 21) Bijeenkomst werkgroep; bespreken concept bewonersvisie, voorstellen tot aanpassingen (2 februari 2006)
- 22) Bewonersbijeenkomst; bespreken concept met bewoners en definitieve versie vaststellen (9 februari 2006)
- 23) Aanpassingen
- 24) Presentatie in de politieke markt Apeldoorn op 16 februari 2006.
- 25) Bijeenkomst werkgroep; bespreking op welke punten visie zou moeten worden herzien (29 mei 2007)
- 26) Bewonersenquête; voorstel tot wijzigingen en uitnodiging aanvullende punten in te brengen (juni 2007)
- 27) Bewonersbijeenkomst, bespreking en vaststelling definitieve wijzigingsvoorstellen (3 juli 2007)
- 28) Aanpassingen

Geraadpleegde documenten:

Cultuurhistorische Effectrapportage Radio Kootwijk, provincie Gelderland, Gemeente Apeldoorn, Rijksdienst voor de Monumentenzorg, 2004

Radio Kootwijk, visie. Werkgroep visie Radio Kootwijk. Vastgesteld door de Stuurgroep Radio Kootwijk, 2005 (de Gebiedsvisie)

Tussen Zand en Zenders, de geschiedenis van Radio Kootwijk; wereldwijd zendstation – dorp voor PTT gezinnen. Betsy van der Pol, Coby de Haan, Leona Udo. 1988

Veluwe 2010, een kwaliteitsimpuls! Provincie Gelderland, 2000

Ontwerp Streekplan Gelderland 2005, Kansen voor de regio. Provincie Gelderland, 2004

Ontwerp Streekplan Gelderland 2005, Kaartenmap. Provincie Gelderland, 2004

Natuurbeschermingswet 1998 (in werking getreden op 1 oktober 2005)

Reconstructieplan Veluwe; voorontwerpplan / Concept Milieueffect Rapport. Provincie Gelderland, augustus 2003

Dynamiek en vernieuwing op de Veluwe. Reconstructieplan Veluwe; ontwerpplan. Provinciale Staten van Gelderland, 2005

Besluitvormingsdocument Reconstructieplan Veluwe; MER op hoofdlijnen, Provincie Gelderland, 2004

Gelukzalig Radio Kootwijk. Mark Hendriks. De Blauwe Kamer, tijdschrift voor landschapsontwikkeling en stedenbouw, oktober 2005

Kijk op Radio Kootwijk. Voorbereidingsgroep toekomstige functies Radio Kootwijk, 2004

Websites van Nauen, Varberg, Rugby, Unesco wereld-erfgoedlijst, natuurloket en andere

Bronnen: (foto's/afbeeldingen) collectie T.M. Beekman, Michel van Burik, Anachelon/Case, René de Graaf, Ruud Oskam, Tauw, Jan-Willem Udo (jwu), Guido de Visser, CHER, Gebiedsvisie, Aerophoto Teuge, Staatsbedrijf der PTT, provincie Gelderland, Inst. voor Bos- en Natuuronderzoek, Telefunken Zeitung 1922, Tussen Zand en Zenders,

BIJLAGE

Samenvatting uitslag bewonersenquête

Inleiding

De enquête is uitgezet per huishouden/adres met de aangegeven optie om extra enquête-formulieren in te vullen als er per huishouden verschillende meningen waren.

De enquête heeft een respons van 45 ingevulde exemplaren opgeleverd (90% van het aantal huishoudens)

Waar in het onderstaande 'bewoners' wordt aangegeven betreft het de respondenten.

De thema's van de enquête zijn later in het proces uitgebreid aan de orde geweest in bewoningsvergaderingen. Op sommige punten is de mening daarbij genuanceerd of juist aangescherpt.

Motivatie om in Radio Kootwijk te wonen

Voor veel bewoners is het een bewuste keuze om in het dorp te (blijven) wonen.

Rust, ruimte en natuur is de belangrijkste reden.

Functie gebouwen

Over de verschillende gebouwen wordt door de bewoners sterk gedifferentieerd gedacht.

Een grote meerderheid van de dorpsbewoners wil dat gebouw A een functie krijgt.

Ca. 50% wil een beperkt publieke functie en nog eens 33% wil een beperkte publieke of een bescheiden commerciële functie.

Een even grote meerderheid ziet een functie voor gebouw H. 45% van de bewoners heeft voor gebouw H een hotel/restaurant functie als perspectief. De overige ruime helft van de bewoners ziet allerlei perspectieven van een beperkt publieke of bescheiden commerciële functie tot een woonfunctie

Voor gebouw F ziet 30% geen functie of slopen. Ook 30% ziet perspectief als woonfunctie of buurthuis. De overigen zien een beperkt publieke of bescheiden commerciële functie als perspectief.

Gebouw B wordt door ca. de helft van de respondenten aangewezen als buurthuis, in lijn met wat het nu is (de functie buurthuis wordt overigens ook bij andere gebouwen genoemd). De andere helft van de bewoners is grotendeels voor slopen/geen functie; een kleine minderheid ziet een beperkt publieke functie.

Met betrekking tot de overige gebouwen (C, D, E en T) is 50% - 75% van de bewoners voor de optie sloop/geen functie. De overige bewoners geven allerlei beperkte functies aan, waaronder wonen.

De watertoren is niet bevraagd in de enquête. Een aantal bewoners meldt spontaan dat de toren een functie kan krijgen als monument (opengesteld op monumentendag) of in de waterhuishouding.

Conclusie: de bewoners kiezen in overgrote meerderheid voor een functie met een lage profilering voor de gebouwen A en H en in mindere mate F. De overige gebouwen mogen gesloopt of zonder

functie. De bewoners zien graag ergens een dorpsruimte belegd. Ook een woonfunctie wordt door een aantal bewoners systematisch aangegeven.

Kansen en bedreigingen, nieuwe plannen voor bewoners in de visie

In zowel de enquête als in de dorpsbijeenkomst op 24 oktober werd gevraagd naar kansen/plannen en naar bedreigingen. De uitkomsten van beide bronnen zijn sterk congruent.

De kansen/punten die voor bewoners in de visie moeten worden meegenomen liggen op het gebied van de voorzieningen:

- buurt/dorpsruimte
- onderhoud aan de omgeving (infrastructuur, natuur en gebouwen)
- vervoer
- speelvoorzieningen/recreatiemogelijkheden (voor de jeugd); behoud van bestaande voorzieningen
- woonruimte

Als bedreiging wordt vrijwel unaniem verstoring van rust/stilte en donkerte genoemd, zowel voor de bewoners zelf maar ook naar de fauna en de natuur in het gebied. Daarnaast worden concreet door meerdere bewoners de volgende punten benoemd:

- verkeersoverlast door auto's maar ook door fietsers en wandelaars
- druk door toerisme
- criminaliteit
- parkeerproblematiek

(Over)last van huidig gebruik (maand september als referentiemaand)

In de maand september hebben een aantal activiteiten plaatsgevonden in gebouw A.

Een meerderheid van de bewoners die aan de aanrij-route wonen heeft overlast ervaren. Genoemd werden:

- verkeersoverlast
- geluidsoverlast
- veel licht door autolampen

Alternatieve ontsluiting

In de enquête werd concreet gevraagd naar alternatieven voor de ontsluiting. Ondanks deze vraagstelling geven meerdere bewoners aan dat in de visie een zodanig functie- en activiteitsniveau moet worden voorgesteld dat een alternatieve ontsluiting niet nodig is.

Daarnaast worden alternatieven voorgesteld die niet per sé een alternatieve route inhouden (transferia; groepsvervoer)

Een meerderheid van de bewoners geeft wel opties voor een alternatieve route. In overgrote meerderheid zijn dit alternatieven die het complex via de achterkant (de Kootwijker kant) ontsluiten. De overige suggesties gaan ruim om het dorp heen.



COLOFON

De volgende bewoners hebben geparticipeerd in de werkgroep:

Andrea vd Berg, Ariane van Burg, Carla Ebben, Rob Jacobs, Tilly Jacobs, Jac van der Klink (redactie), Miriam Knulst, Hilko Kruijs, Corine van Leeuwen, Mieke Nijhof, Robert Sühre, Jan-Willem Udo, Leona Udo-van der Sloot.

De volgende adviseurs zijn bij het traject betrokken geweest:

Steeff Athmer (VKK Gelderland), Rianne Boenink (VKK Gelderland), Kees Boer (planoloog), Carel Braakman (De Woonmensen), Gerard Brugman (De Woonmensen), Ton Fichtinger (architect), Peter van Heek (coördinator VKK), Lex Hoefsloot (VKK Gelderland), Jan van Wabeke (stedenbouwkundige Gelders Genootschap)

Deze bewonersvisie wordt onderschreven door de Stichting Werkgroep Milieuzorg Apeldoorn

De bewonersvisie is gedrukt op totaal chloorvrij papier door: Druktwello, Twello

De herziene versie is gedrukt door MultiCopy Apeldoorn